



BULLETIN DES RESSOURCES EN EAU POTABLE



DÉPARTEMENT
Finistère
Penn-ar-Bed

Situation départementale du 20 avril 2026

Prochain bulletin émis courant mai 2026

État général de la situation au 20 avril 2026

Bilan de la recharge de l'automne-hiver 2025-2026 : la pluviométrie enregistrée en Finistère depuis octobre 2025 a été très variable au cours des mois passés. D'octobre à décembre 2025, les précipitations mensuelles ont été proches des normales, voire au-dessus en décembre, permettant d'enclencher le début de la recharge.

Puis, en janvier et février 2026, les pluviométries observées ont été exceptionnellement abondantes permettant une très forte recharge des nappes d'eau souterraine avec des pluies efficaces importantes. Ainsi, les niveaux des nappes et les débits des cours d'eau étaient globalement hauts ou très hauts pour la saison.

Enfin, le mois de mars fut très déficitaire en termes de pluviométrie, marquant la fin de la recharge.

Avec l'arrivée du printemps, les précipitations vont diminuer et le réveil de la végétation va arrêter la recharge. Aussi, la tendance à la baisse observée en mars s'est confirmée en avril, ce qui impose déjà une vigilance sur l'état des ressources en eau.

En effet, à la mi-avril, les niveaux des nappes sont déjà proches voire en dessous de ceux de 2022 à la même période dans certains secteurs.

Quant aux cours d'eau, ils n'ont cessé de baisser depuis fin février pour se rapprocher de valeurs modérément basses pour la saison. Les trois retenues stratégiques sont quant à elles bien remplies du fait de la bonne recharge hivernale.

Ce qu'il faut retenir

MÉTÉOROLOGIE ET PLUVIOMÉTRIE



- Le mois de mars 2026 a été marqué par une météo contrastée, avec des passages pluvieux notables et de longues périodes sans précipitations importantes parfois bien ensoleillées. Avril a suivi la même tendance.
- Les cumuls pluviométriques de mars/avril sont très en dessous des normales sur les trois stations suivies (Landivisiau, Lanvéoc-Poulmic et Quimper-Pluguffan).

EAUX DE SURFACE : COURS D'EAU ET RETENUES



- Depuis fin février, les débits des cours d'eau sont en baisse continue partout dans le département et tendent déjà vers des valeurs modérément basses à la mi-avril.
- Grâce à la bonne recharge de l'hiver, les trois retenues stratégiques du département (Saint-Michel, Drennec et Moulin Neuf) sont remplies à plus de 90 % à la mi-avril.

EAUX SOUTERRAINES



- Après une recharge très efficace en janvier-février 2026, les niveaux des nappes sont en baisse constante depuis fin février. Cette baisse est due à l'absence de pluies efficaces en mars et au réveil de la végétation avec le printemps.
- Les niveaux des nappes sont ainsi en majorité déjà modérément bas par rapport aux normales de saisons à la mi-avril.

PRÉVISIONS MÉTÉOROLOGIQUES À COURT TERME



- La fin du mois d'avril et le début du mois de mai seront caractérisés par un temps sec sans précipitations notables jusqu'au 3 mai. Les températures devraient légèrement augmenter d'ici début mai.
- Ces prévisions devraient contribuer à accentuer la baisse des niveaux des différentes ressources.

Contact presse : presse@finistere.fr – 06 87 85 60 16

Contact service de l'eau potable et de l'assainissement (SEA) : sea@finistere.fr – 02 98 76 21 50

I. Focus météorologique et pluviométrique

A. Les précipitations observées

La **recharge de l'automne-hiver 2025-2026 a été globalement bien au-dessus des normales**, comme en témoignent les chiffres de cumuls de précipitations pour la période d'octobre à mars : 873,6 mm de cumul à Landivisiau contre 738,3 mm pour la normale, 991,8 mm à Lanvéoc contre 649,58 mm et 1 102,6 mm à Quimper-Pluguffan contre 766,96 mm.

Des **records de pluviométrie** ont même été battus en janvier 2026 et des **inondations significatives** se sont produites dans plusieurs communes finistériennes.

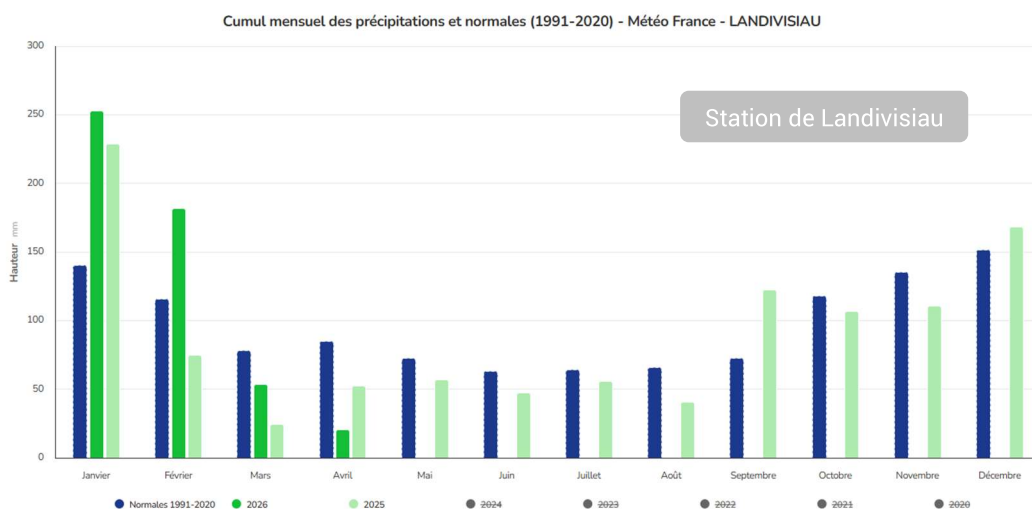
Néanmoins, la recharge a été assez hétérogène dans son déroulement, la **majeure partie des pluies efficaces est tombée en janvier-février 2026** et le **mois de mars s'est trouvé en déficit pluviométrique important**. Durant ce mois de mars, le déficit a été généralisé malgré un épisode pluvieux notable du 10 au 15 mars apportant environ 30 mm de pluie.

Globalement, le déficit en mars s'exprime de la manière suivante dans le département : le Nord (station de Landivisiau) est déficitaire de -31 %, le Sud (station de Quimper-Pluguffan) est très déficitaire avec -53 % et la presqu'île de Crozon (station de Lanvéoc) est également très déficitaire avec -63 %.

Le mois d'avril suit le même schéma que le mois de mars avec un déficit pluviométrique global très important partout dans le département, confirmé par les prévisions météorologiques à venir d'ici la fin du mois.

B. Comparaison aux normales saisonnières

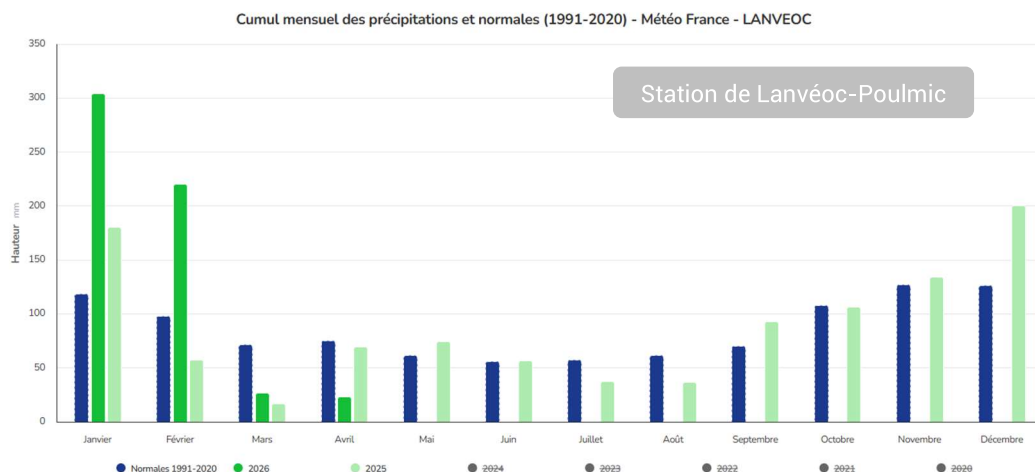
- Synthèse des données de cumuls pluviométriques mensuels à la **station de Landivisiau (29)** au 20 avril 2026 : comparaison des données de 2025-2026 avec les normales (1991-2020).¹



- Cumul du 1^{er} octobre 2025 au 31 mars 2026 (période de recharge) : **873,6 mm (+18 %** par rapport à la normale octobre-mars).

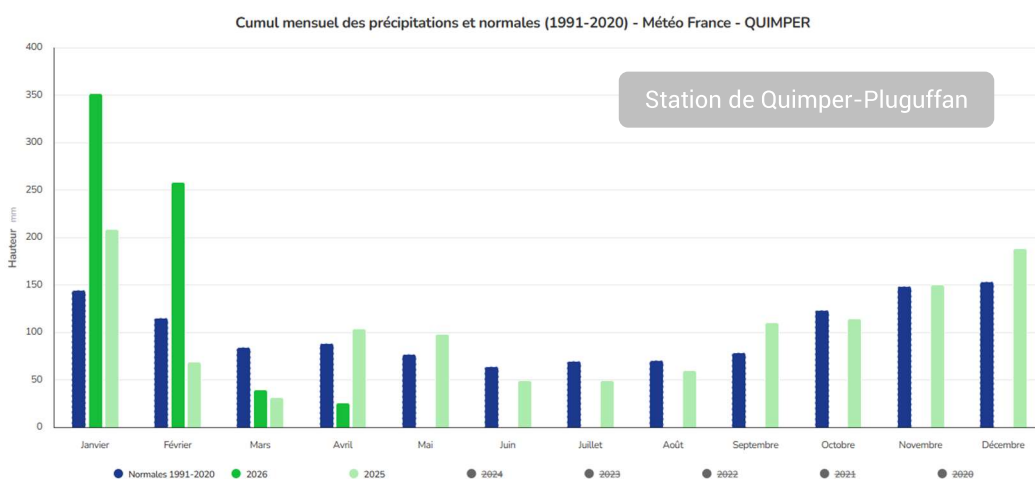
1. Source : Météo France.

- Synthèse des données de cumuls pluviométriques mensuels à la **station de Lanvéoc-Poulmic (29)** au 20 avril 2026 : comparaison des données de 2025-2026 avec les normales (1991-2020).¹



- Cumul du 1^{er} octobre 2025 au 31 mars 2026 (période de recharge) : **991,8 mm** (+53 % par rapport à la normale octobre-mars).

- Synthèse des données de cumuls pluviométriques mensuels à la **station de Quimper-Pluguffan (29)** au 20 avril 2026 : comparaison des données de 2025-2026 avec les normales (1991-2020).¹



- Cumul du 1^{er} octobre 2025 au 31 mars 2026 (période de recharge) : **1 102,6 mm** (+44 % par rapport à la normale octobre-mars).

C. Prévisions à court terme

Tendance à 10 jours¹

- La fin du mois d'avril et le début du mois de mai seront caractérisés par un temps sec, alternant belles éclaircies et passages nuageux, mais sans précipitations notables jusqu'au 3 mai.
- Les températures devraient légèrement augmenter d'ici début mai.

1. Source : Météo France.

SYNTHÈSE SUR LA PLUVIOMÉTRIE

- La recharge de l'automne-hiver 2025-2026 a globalement été très supérieure aux normales dans tout le département : +44 % au Sud, +18 % au Nord et +53 % sur la presqu'île de Crozon (pluviomètres suivis).
- Mais le mois de mars et le mois d'avril sont quant à eux très déficitaires, ce qui minimise les effets de la bonne recharge des mois précédents. Les prévisions météorologiques à venir confirment cette tendance avec l'absence de précipitations notables d'ici jusqu'au 3 mai.

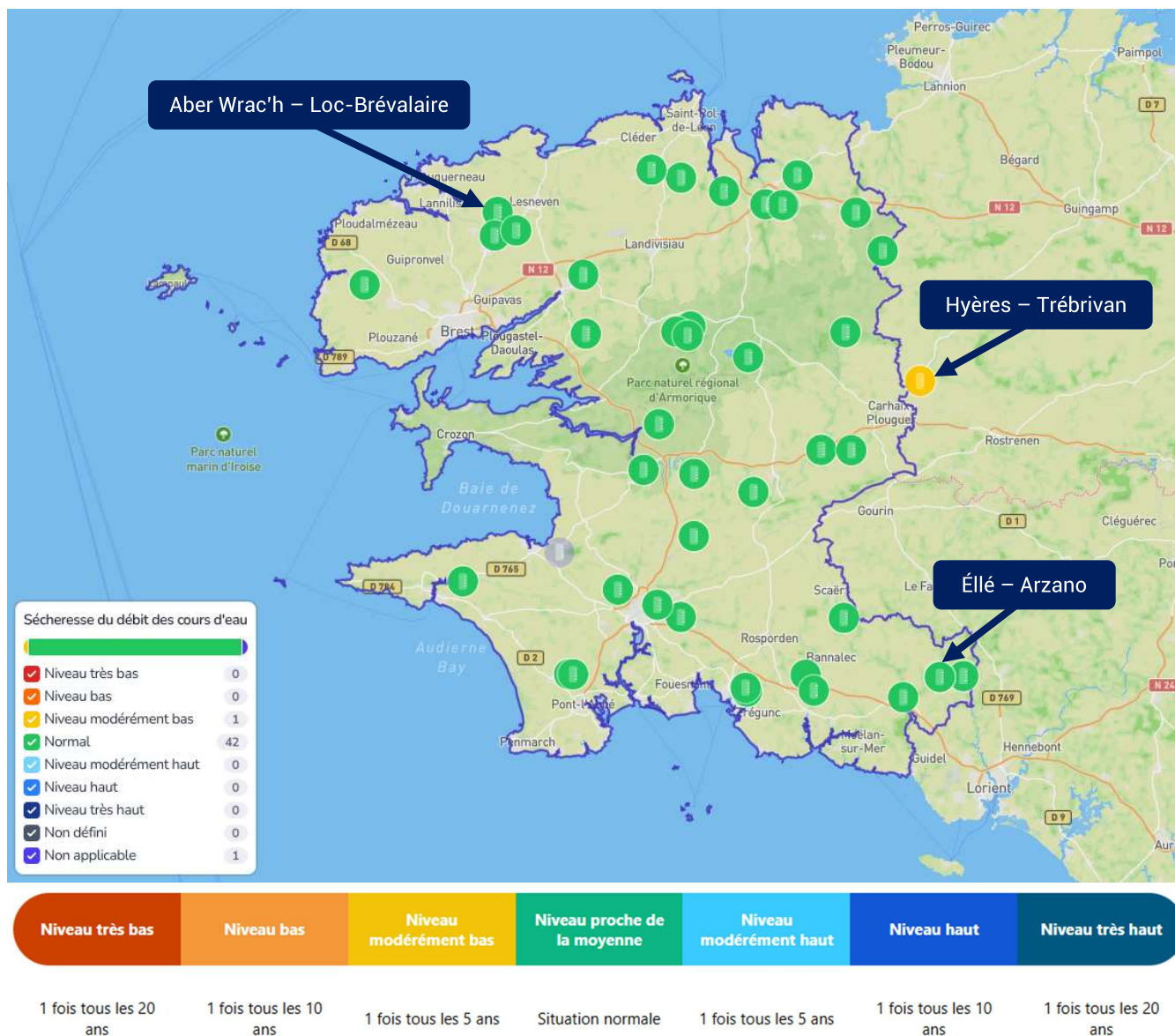
2. Focus eaux de surface

A. Les rivières

Après avoir atteint de très forts débits fin février 2026 à l'origine de plusieurs crues dans le département, **les cours d'eau sont entrés dans une phase de baisse continue dans tout le Finistère.**²

Les valeurs de débits restent dans les normales de saison pour le moment mais **elles tendent déjà partout vers des valeurs modérément basses**, faute de précipitations notables depuis début mars 2026.

Le débit de l'Hyères à Trébrivan atteint déjà des valeurs modérément basses, ce qui est préoccupant pour la saison (valeurs inférieures à celles de 2022 à la même époque) et pourrait avoir un impact sur l'une des prises d'eau du syndicat du Stanger (celle de l'Hyères).

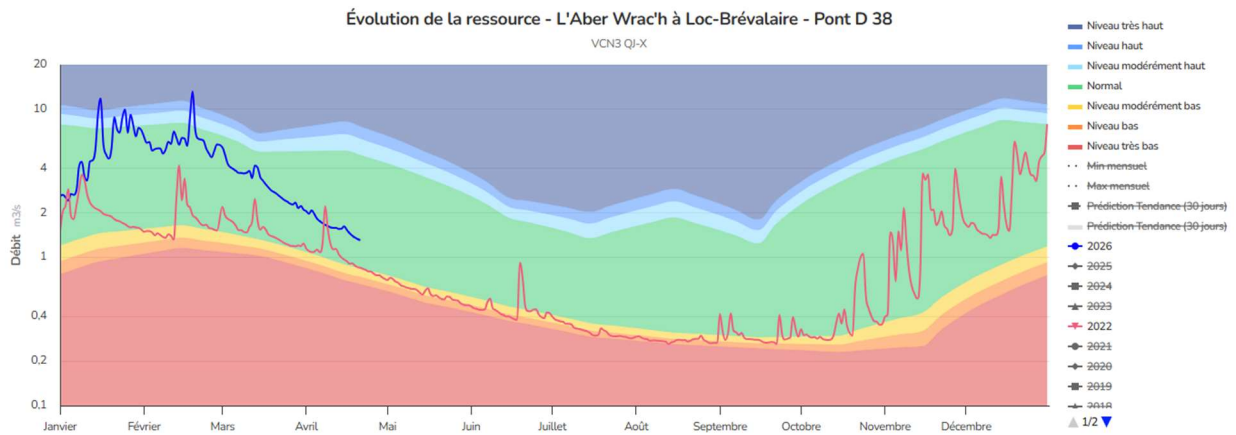


Niveaux bas : Les classes sont établies à partir des VCN3 (débits minimaux sur 3 jours consécutifs) mensuels, interpolés linéairement. Les périodes de retour (quinquennale, décennale et vicennale) sont estimées par ajustement à une loi log-normale.

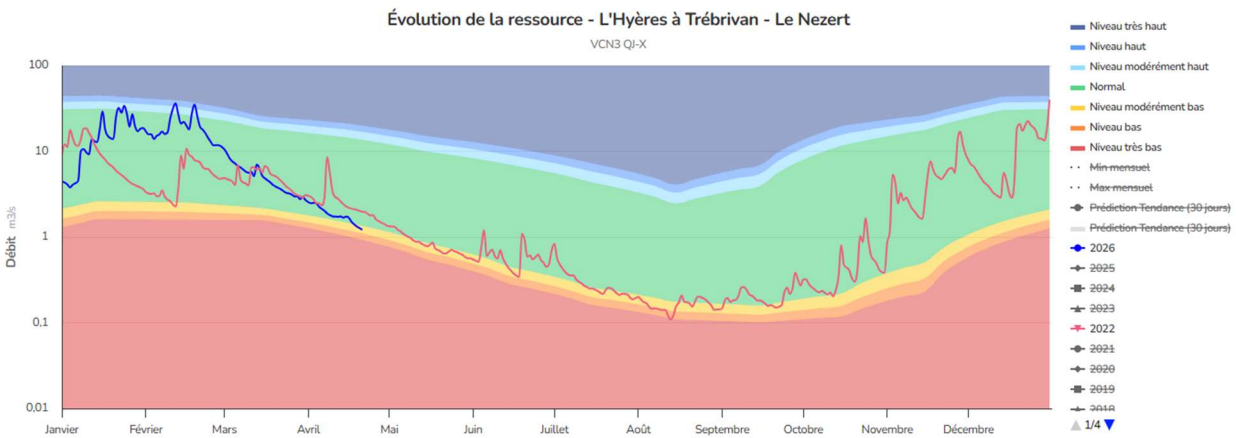
Niveaux hauts : Les classes sont établies à partir des QJX (débits maximaux journaliers) mensuels, interpolés linéairement. Les périodes de retour (quinquennale, décennale et vicennale) sont estimées par ajustement à une loi de Gumbel.

2. Source : DREAL (eaux de surface) et plate-forme EMI d'IMAGEAU.

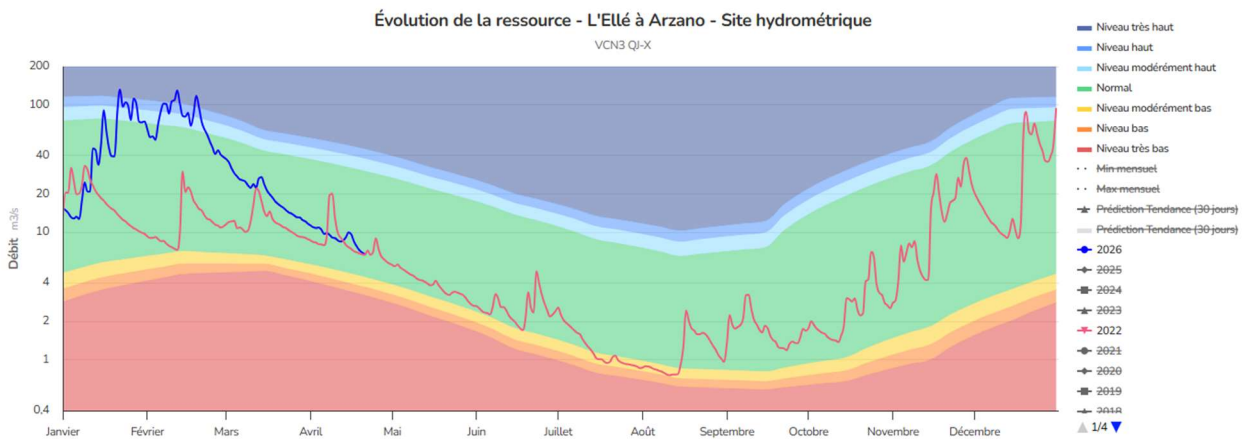
Du nord au sud du département, avec comparaison à l'année 2022 des débits des cours d'eau (référence en rouge)



L'Aber Wrac'h à Loc-Brévalaire [Pont D38] – Données au 20 avril 2026 : $Q = 1,34 \text{ m}^3/\text{s}$



L'Hyères à Trébrivan [Le Nézet] – Données au 20 avril 2026 : $Q = 1,28 \text{ m}^3/\text{s}$



L'Ellé à Arzano [Ty Nadan] – Données au 20 avril 2026 : $Q = 7,09 \text{ m}^3/\text{s}$

Précisions sur la légende des graphiques :

- Zone jaune : passage à la quinquennale sèche
- Zone orange : passage à la décennale sèche
- Zone rouge : passage à la vicennale sèche

Le passage à la zone jaune (seuil modérément bas) correspond donc déjà à une situation préoccupante.

SYNTHÈSE SUR L'HYDROLOGIE DE SURFACE

- Après une très forte hausse des débits des cours d'eau en janvier-février 2026 ayant causé des inondations dans le département, les déficits de pluviométrie enregistrés en mars et en avril ont provoqué une baisse généralisée des débits. Les cours d'eau tendent globalement tous vers des valeurs modérément basses en ce début de printemps, incitant déjà la vigilance.

B. Les retenues

État de remplissage des retenues stratégiques

DRENNEC

(données du Syndicat de bassin de l'Elorn du 20/04)

Au 20 avril 2026, le volume de la retenue est de **8,61 millions de m³**, contre 8,65 millions de m³ en 2022 à la même période.

Les débits d'entrée s'élèvent à 375 L/s le 19 avril, en moyenne journalière, et sont en baisse tendancielle. Les lâchers d'eau sont de 400 L/s le 19 avril.

La retenue est remplie à 98 %.

SAINT-MICHEL

(bulletin de l'EPAGA du 20/04)

Au 19 avril 2026, la cote de la retenue Saint-Michel transmise par EDF est de 226,80 m NGF soit 12,35 millions de m³ stockés, dont **8,47 millions de m³ mobilisables** par la vanne de restitution de surface.

L'objectif de remplissage du 1^{er} avril fixé à la cote 226,60 m NGF a été atteint.

Le 19 avril 2026, le débit moyen journalier de l'Aulne à Pont Pol Ty Glaz est de 8,04 m³/s, très en dessous de la moyenne saisonnière (17,34 m³/s).

La retenue est remplie à 91 % (hors volume non-mobilisable de 4 millions de m³).

MOULIN-NEUF

(données de la CCPBS du 20/04)

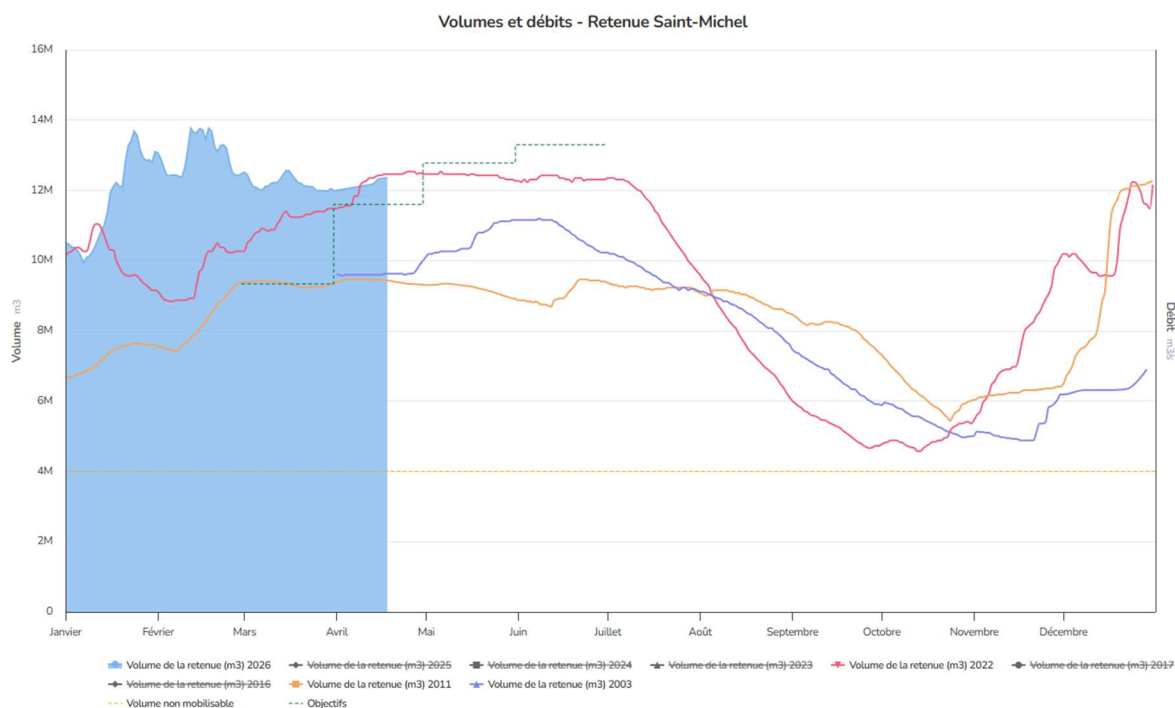
Au 20 avril, le niveau du plan d'eau est à la cote 13,80 m NGF, les clapets ont été relevés et la retenue est en surverse. Le volume d'eau brute stocké est estimé à 1,40 million de m³.

La retenue est considérée comme étant remplie à 100 %.

Niveau d'eau dans la retenue Saint-Michel (Aulne) au 20 avril 2026

Suivi du volume présent dans la retenue Saint-Michel depuis le 1^{er} janvier 2026

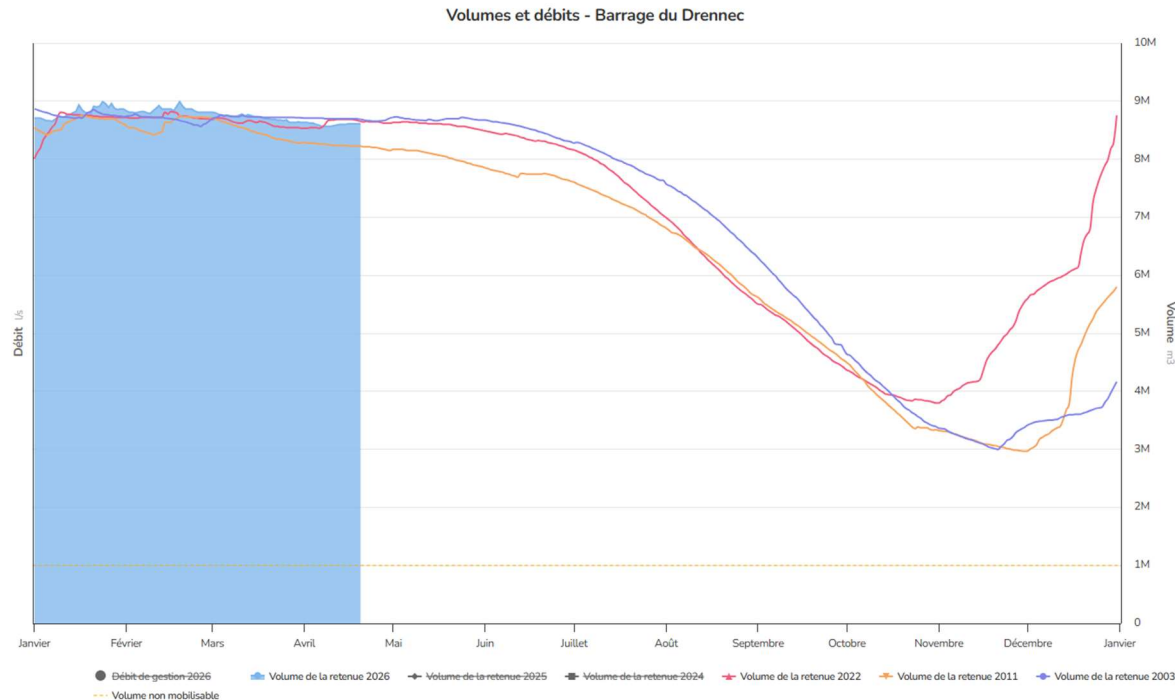
Sources : données d'EDF (SHEMA)



Niveau d'eau dans la retenue du Drenec (Elorn) au 20 avril 2026

Suivi du volume présent dans la retenue Saint-Michel depuis le 1^{er} janvier 2026

Sources : données du Syndicat de bassin de l'Elorn

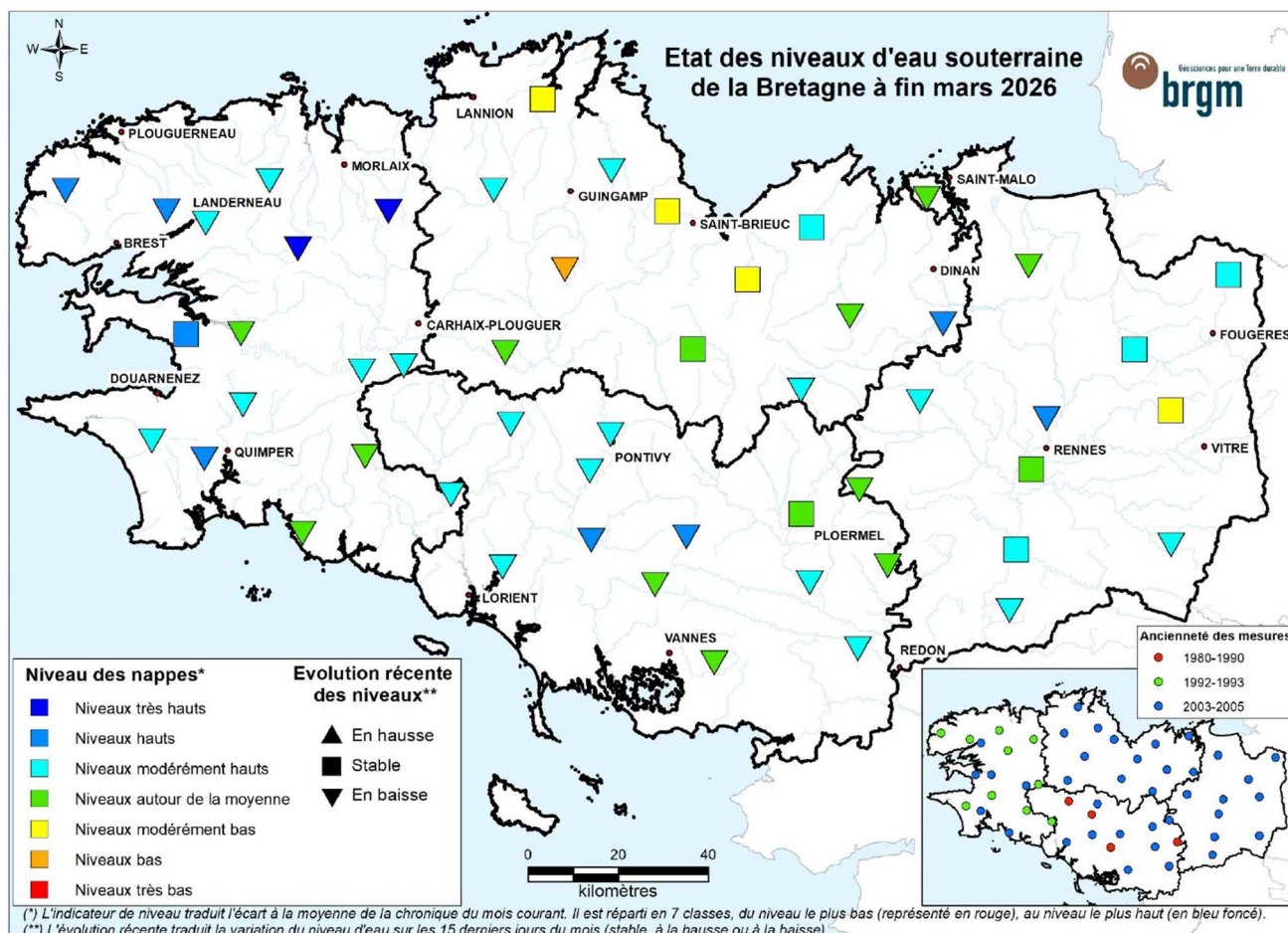


SYNTHÈSE SUR LES RETENUES STRATÉGIQUES

- Les trois retenues stratégiques du département sont bien remplies à la mi-avril : Drenec à 98 %, Saint-Michel à 91 % et Moulin Neuf à 100 %.
- Le maintien d'un bon niveau de remplissage des retenues durant le printemps sera un enjeu majeur à suivre avec attention en vue de la période estivale.

3. Focus eaux souterraines

Situation fin mars 2026 (données du BRGM Bretagne)³



Selon le bulletin mensuel de suivi des nappes du Bureau de recherches géologiques et minières (BRGM), **les niveaux des nappes en Finistère fin mars étaient encore majoritairement modérément hauts ou hauts** par rapport aux normales de saison. Les nappes ont bénéficié d'une très bonne recharge en janvier-février 2026 grâce à des pluviométries exceptionnelles.

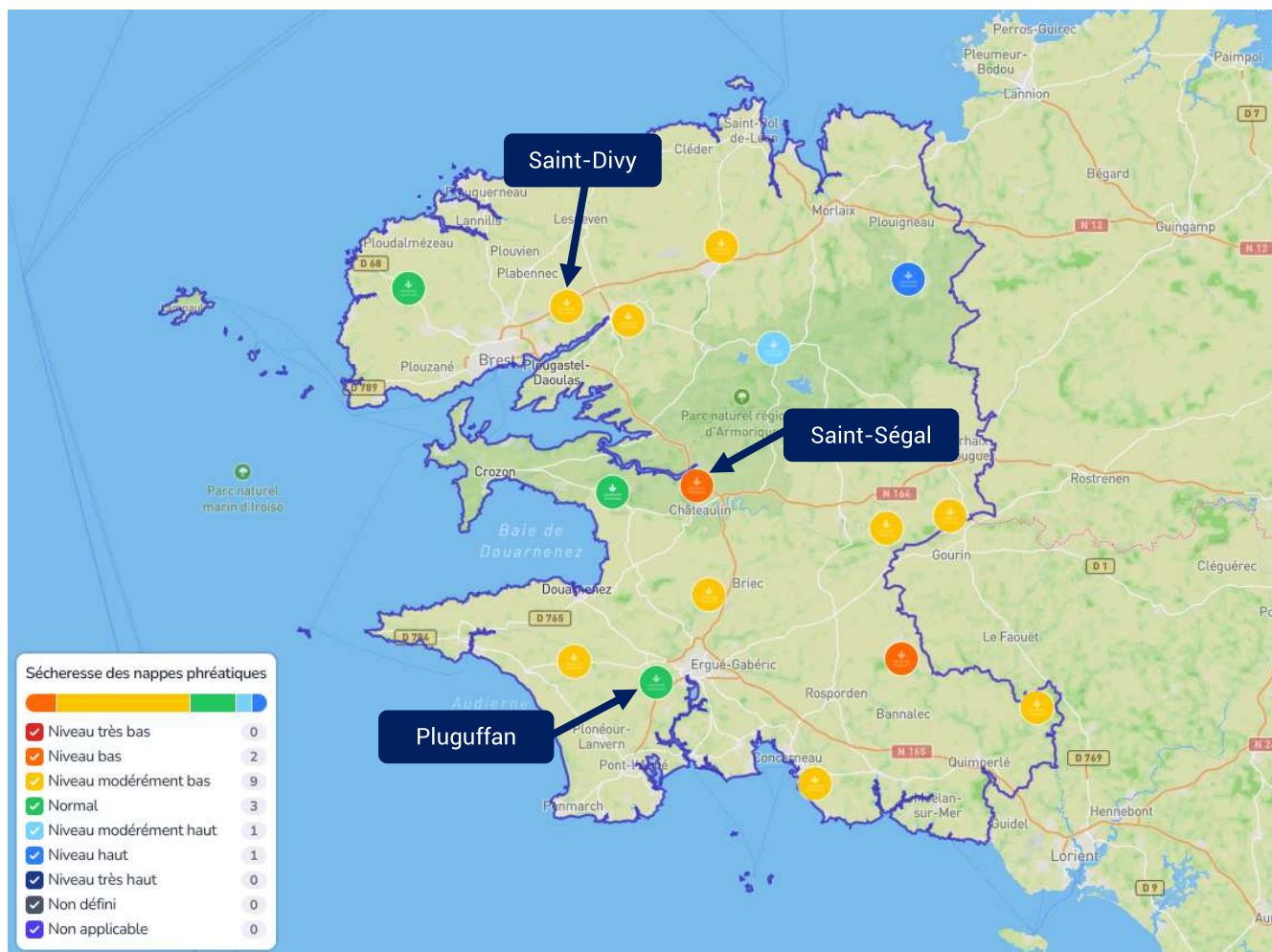
Néanmoins, depuis fin février et faute de nouvelles pluies efficaces suffisantes, **les niveaux des nappes sont en baisse continue pratiquement partout dans le département.**

La situation est très similaire dans le Morbihan et légèrement moins favorable dans les Côtes d'Armor et l'Ille-et-Vilaine.

3. Source : données du BRGM (eaux souterraines) et site SIGES sur lequel on retrouve le bulletin des nappes du BRGM à fin mars 2026.

Situation au 20 avril 2026

(données ADES, visualisées à partir de l'outil départemental de suivi des ressources)⁴



Au 20 avril 2026, les niveaux des nappes poursuivent leur baisse tendancielle partout en Finistère. L'état des ressources en eau souterraine, préoccupant pour la saison, est le suivant :

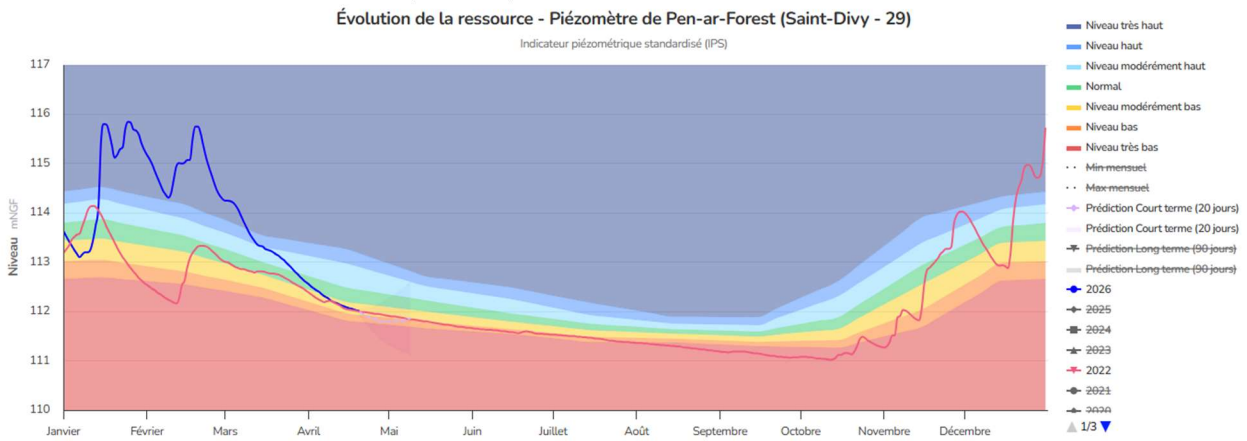
- 1 piézomètre de suivi sur 16 est haut ;
- 1 est modérément haut ;
- 3 sont dans la normale ;
- 9 sont modérément bas ;
- 2 sont bas.

Cette situation ne devrait pas s'améliorer d'ici à début mai, faute de précipitations importantes annoncées. Dans plusieurs secteurs, les niveaux des nappes se rapprochent de ceux de 2022 à la même époque (Saint-Divy, Saint-Ségal, etc.).

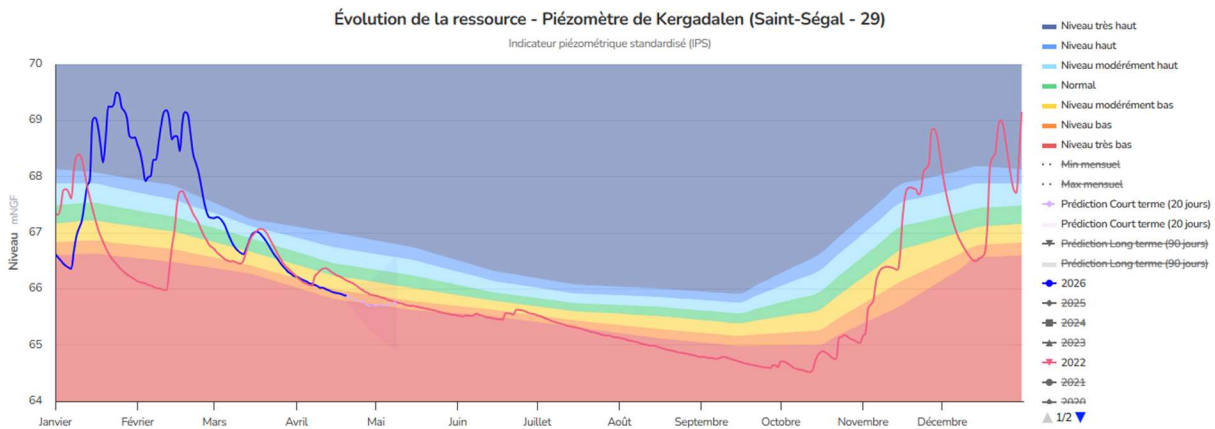
4. Source : données issues de la plate-forme EMI d'IMAGEAU permettant de visualiser les données ADES.

Ci-dessous, quelques comparaisons avec 2022 (année de référence en rouge), du nord au sud (données au 20 avril)⁵

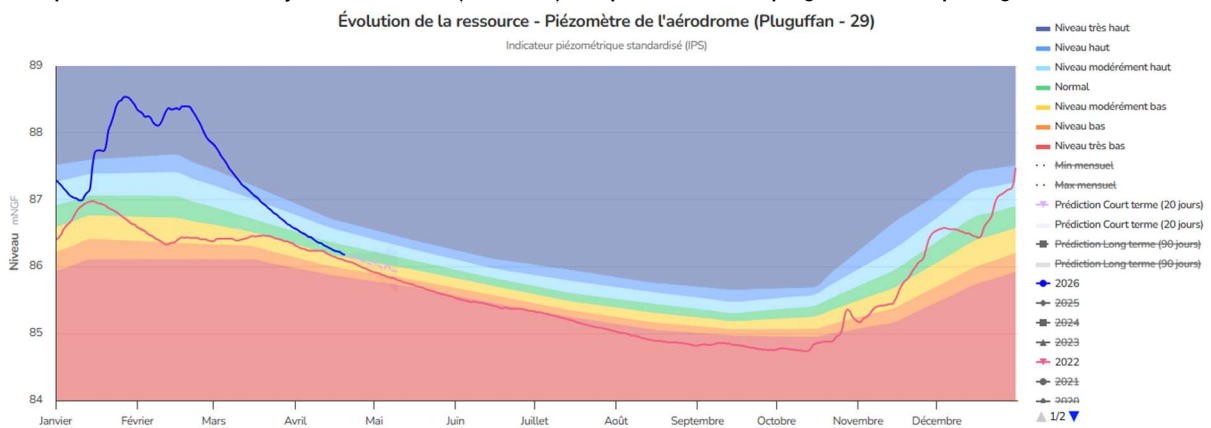
Exemple du piézomètre de Pen-Ar-Forest à Saint-Divy qui présente un niveau « modérément bas », comme en 2022 à la mi-avril. Les prévisions à court et moyen termes d'EMI (IMAGEAU) indiquent une baisse vers le niveau « bas » puis une stagnation.



Exemple du piézomètre de Saint-Ségal qui présente un niveau « bas », alors qu'il était « modérément bas » en 2022 à la même époque (mi-avril). Les prévisions à court et moyen termes d'EMI (IMAGEAU) indiquent une baisse puis une légère remontée dans les semaines à venir.



Exemple du piézomètre de Pluguffan qui présente un niveau « normal », quand il était « modérément bas » en 2022 à la même période (mi-avril). Les prévisions à court et moyen termes d'EMI (IMAGEAU) indiquent une baisse progressive et un passage au « modérément bas ».



5. Source : données du BRGM sur ADES (eaux souterraines).

SYNTHÈSE SUR LES EAUX SOUTERRAINES

- Fin mars 2026, les niveaux des nappes en Finistère étaient encore en majorité modérément hauts ou hauts pour la saison bien qu'ils étaient en baisse généralisée depuis déjà plusieurs semaines. Faute de pluies efficaces importantes depuis fin février, les nappes ont donc beaucoup baissé à la mi-avril et atteignent des niveaux modérément bas pour plus de la moitié d'entre elles (9 sur 16).
- Au vu des prévisions météorologiques annoncées d'ici début mai, cette situation devrait se poursuivre et la baisse risque de faire passer plusieurs secteurs en niveau bas.

QUELQUES RECOMMANDATIONS POUR PRÉSERVER LA RESSOURCE EN EAU



En anticipation de conditions éventuellement plus défavorables pour la ressource en eau d'ici cet été, de **premiers gestes d'économie d'eau** peuvent déjà être préconisés au niveau individuel.

Quelques gestes à adopter pour économiser l'eau



Utiliser l'eau
du robinet avec
parcimonie



Utiliser
le programme éco
de son lave-linge



Préférer les douches aux bains
et en réduire la durée



Installer des kits
d'économie d'eau
sur les robinets