

Penn Ar Bed

Magazine trimestriel du Département du Finistère

Avril 2026

N°179

À LA UNE **Plan handicap : 4 ans après**



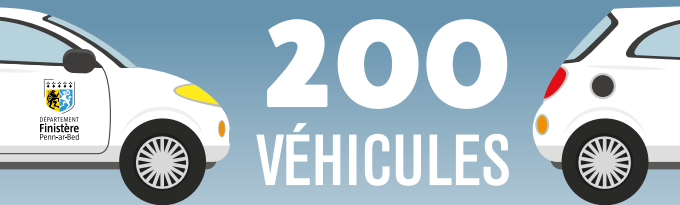
DÉPARTEMENT
Finistère
Penn-ar-Bed

ACTION DÉPARTEMENTALE

Plan Bien vieillir :
quelles avancées
en 3 ans ? P.8

En Finistère,
le RSA mène
à l'emploi ! P.10

ZOOM...



200
VÉHICULES

POUR LES SERVICES
D'AUTONOMIE
À DOMICILE

Les services d'autonomie à domicile (SAD), publics et privés, contribuent au maintien à domicile des personnes âgées, des personnes en situation de handicap et permettent de soutenir les aidants.

Le Département a décidé d'acheter 200 véhicules pour les professionnels de ces services d'ici fin 2026. C'est une avancée pour les professionnels de l'aide à domicile, et un signal fort en faveur de l'attractivité de ces métiers. Il a aussi décidé de soutenir ces services pour les aider à absorber la hausse des prix du carburant.

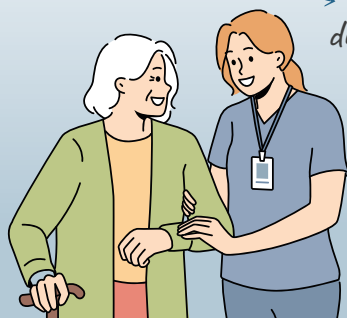
Cette mesure fait partie du soutien global que le Département apporte aux services d'autonomie à domicile depuis 2021. Le Département a réformé complètement **leurs modalités de financement**, afin de rééquilibrer leur situation financière :

- Revalorisation du tarif horaire d'intervention de 24 € à 33 €;
- Financement exceptionnel de 4 millions d'euros afin d'effacer leurs déficits passés.

Ces actions s'inscrivent dans le cadre du **plan Bien vieillir**, qui comprend trois priorités :

- ❶ Permettre le maintien à domicile ;
- ❷ Développer l'offre d'habitat intermédiaire ;
- ❸ Soutenir la qualité de l'accompagnement en EHPAD.

Découvrez toutes les avancées du plan Bien vieillir en pages 8-9.



8



34



10

SOMMAIRE

ACTION DÉPARTEMENTALE

Le budget 2026 du Département	6
Plan Bien vieillir : anticiper le vieillissement des Finistériens	8
En Finistère, le RSA mène à l'emploi !	10

À LA UNE

Plan handicap : 4 ans après	12
-----------------------------------	----

TERRITOIRES EN DIRECT

200 000 arbres plantés en 4 ans	18
---------------------------------------	----

TRIBUNES POLITIQUES

.....	20
-------	----

ÉVASION

GR® de Pays de la Presqu'île de Crozon	22
--	----

EN IMAGE

.....	24
-------	----

SORTIR

Pays de Brest	26
Pays de Morlaix	28
Pays du Centre Ouest Bretagne	30
Pays de Cornouaille	32

BREZHONEG

An tachennoù natur departamant	34
--------------------------------------	----

ENTRETIEN

Anne BEREST : <i>Finistère</i> , un roman de mémoire au cœur du territoire	36
--	----

DÉTENTE

.....	38
-------	----

Retrouvez au quotidien les informations et actualités du Département en vous abonnant à nos réseaux sociaux !



Parlons-en !

VOS QUESTIONS À MAËL DE CALAN

Président du Département du Finistère

► Que peut faire le Département face à la hausse des prix du carburant ?

« L'État et les collectivités locales ne peuvent plus tout faire, nous n'en avons plus les moyens financiers, mais cela ne veut pas dire à l'inverse que nous ne devons rien faire !

Dans ce contexte, le Département agit ainsi dans deux directions.

D'abord, nous soutenons directement quelques secteurs qui dépendent directement de nos compétences, je cite par exemple aux services d'aide à domicile qui font chaque jour de nombreux kilomètres pour soutenir des personnes âgées et des personnes handicapées.

Ensuite, nous défendons au plan national certaines professions pour qu'elles bénéficient d'aides temporaires et ciblées. Je pense en particulier aux pêcheurs dont le modèle économique est gravement atteint par la situation, mais aussi aux agriculteurs, aux transporteurs routiers ou aux infirmiers. »



► Quel est le projet du Département pour les Roches Blanches à Douarnenez ?

« La protection des espaces naturels est l'une des compétences confiées aux Départements. Nous faisons régulièrement des acquisitions pour protéger ces espaces et les rendre au public, sur le littoral mais aussi dans les terres.

Le site des Roches Blanches qui était squatté depuis de nombreuses années et qui se dégradait, est un site naturel exceptionnel. C'est la raison pour laquelle le Département, soutenu par l'État et le Conservatoire du littoral, a proposé d'en faire l'acquisition pour le rendre à la nature.

Nous souhaitons ainsi déconstruire les bâtiments, restaurer les landes littorales et la biodiversité, puis rendre le site au public qui pourra s'y promener librement. »

► Vous créez des places pour les personnes en situation de handicap, mais mon enfant est toujours sans solution : où en êtes-vous ?

« Je comprends profondément l'impatience et parfois la détresse des familles.

C'est pour cela que j'ai fait du handicap la priorité du mandat, et qu'on travaille d'arrache-pied pour créer des solutions.

Pour être précis, nous nous étions engagés à ouvrir 700 nouvelles places sur la durée du mandat, ce qui représente un effort énorme. 400 places sont déjà ouvertes et les 300 restantes ont toutes été « notifiées » aux associations chargées de les mettre en œuvre, ce qui signifie que ces places seront bien ouvertes. Face à l'ampleur du besoin, j'ai décidé d'augmenter l'objectif de 100 places, pour le porter de 700 à 800 places grâce à des économies que nous avons réalisées ailleurs.

En somme, il reste beaucoup à faire, mais nous avançons et nous ne lâchons rien. »

► Le Département a-t-il encore les moyens de soutenir les communes ?

« Oui nous en avons les moyens, parce que nous avons fait des économies et que nous sommes désormais l'un des Départements les moins endettés de France !

Depuis 2021, je crois que nous avons construit une relation très solide avec les maires et leurs équipes, fondée sur la confiance, la simplicité et la proximité.

Dans ce cadre, nous appuyons de très nombreux projets communaux, qu'il s'agisse de la rénovation d'un bourg, d'une école, d'une salle polyvalente ou d'une station d'épuration... Nous appuyons ces projets à la fois au plan technique avec nos architectes et nos techniciens, mais aussi au plan financier avec des subventions qui seront maintenues. Ces travaux, toujours très concrets, sont non seulement nécessaires à la population, mais contribuent aussi à donner du travail à nos entreprises. »

POSEZ VOS QUESTIONS !

Par courrier : Département du Finistère,
Direction de la communication, 32 boulevard Duplex, 29000 Quimper

Sur internet :
www.finistere.fr/parlons-en/



Les vœux 2026 du Département

MAISON DU DÉPARTEMENT, QUIMPER | 19 JANVIER 2026

En présentant ses vœux aux acteurs du territoire, le Président Maël DE CALAN a rappelé les priorités du Département – handicap, protection de l'enfance, sécurité, soutien aux sapeurs-pompiers, accompagnement des communes, économie,...

Il a aussi présenté les grandes lignes du budget 2026 : un budget de plus d'un milliard d'euros, avec l'un des plus faibles niveaux d'endettement de France.



Intempéries

QUIMPER | JANVIER 2026

Chaque hiver, le Finistère est confronté à des aléas climatiques parfois intenses : tempêtes, fortes pluies, inondations, neige, verglas ou encore vagues de submersion. Entre décembre et février, pour faire face aux intempéries et assurer la sécurité des Finistériens, le Département se mobilise aux côtés de l'État et des communes.

Merci à tous les personnels engagés pour protéger les Finistériens : pompiers du SDIS29, gendarmes et policiers, agents départementaux des routes et l'ensemble des agents des collectivités touchées.



Agri Deiz : le Département ♥ ses agriculteurs !

BREST | 28-29 MARS 2026

Rendez-vous incontournable de l'agriculture et de l'élevage, le festival Agri Deiz a permis de rappeler l'engagement du Département aux côtés des agriculteurs finistériens. Nos agriculteurs sont au cœur d'une des principales filières économiques du Finistère. En les soutenant, le Département soutient l'emploi.





Plan assistants familiaux : bilan de la 3^e année d'action

PLEYBEN | 6 FÉVRIER 2026

Près de 2 500 enfants sont confiés par la justice au Département. Trois ans après le lancement du plan de soutien aux assistants familiaux, en 2023, le Département a fait un point d'étape avec près de 200 professionnels engagés dans la protection de l'enfance.

Ce bilan est positif : le nombre d'assistants familiaux progresse. Leurs conditions d'exercice ont été améliorées grâce à une revalorisation des rémunérations, à la simplification des démarches administratives et à la mise à disposition d'équipements numériques.



Congrès des internes de médecine générale

DIJON | 22-23 JANVIER 2026

L'agence d'attractivité du Département, Tout commence en Finistère, était présente au 26^e congrès des internes en médecine générale à Dijon, dans le cadre de la politique menée par le Département pour lutter contre la désertification médicale.

Parmi les priorités du plan santé lancé en juin 2025 : convaincre les médecins de venir s'installer sur le territoire.



Immersion au Centre d'incendie et de secours de Brest

BREST | 8 JANVIER 2026

Le 8 janvier, la tempête Goretti traversait le Finistère et mobilisait toutes les forces de secours dans le territoire.

Lors de sa garde opérationnelle aux côtés des pompiers de Brest, Maël DE CALAN a réaffirmé le soutien du Département aux sapeurs-pompiers, dont le budget a augmenté d'un tiers entre 2021 et 2026.

Le budget 2026 du Département

En 2026, le Département va dépenser plus d'1 milliard d'euros, c'est-à-dire près de 3 millions d'euros par jour, ce qui en fait la plus grosse collectivité du Finistère et lui donne une très grande responsabilité dans l'utilisation de cet argent.

Comme en 2025, le Département va faire le contraire de ce que l'État fait depuis plus de 40 ans au plan national. Il va :


- 1. Limiter la hausse de ses dépenses de fonctionnement**, malgré les nouvelles charges imposées par l'État, et tout en augmentant certains budgets prioritaires : le handicap, l'enfance, les sapeurs-pompiers ;
- 2. Augmenter ses dépenses d'investissement** (130 millions d'euros contre 97 millions en début de mandat) pour moderniser nos

infrastructures et donner du travail aux entreprises du territoire, avec 4 priorités :

- La rénovation des collèges ;
- Le financement des projets des communes ;
- Les routes et le vélo ;
- La rénovation énergétique des bâtiments.

3. Maintenir sa dette à un niveau très bas : le Finistère restera l'un des Départements les moins endettés de France.

Cette maîtrise des dépenses de fonctionnement et cet effort d'investissement sont possibles grâce à la gestion rigoureuse et frugale mise en place depuis 2021, qui consiste à contrôler chaque euro dépensé, et à transformer notre organisation pour faire « mieux avec moins ».

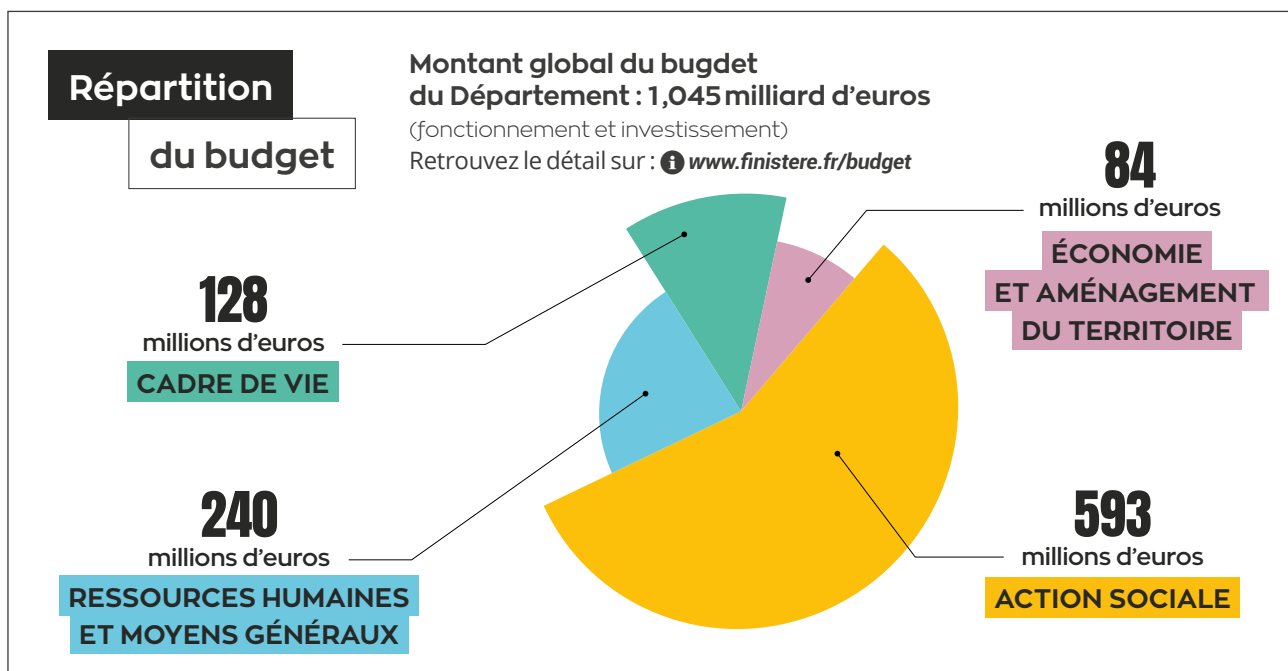


parole d'élue

Lédie LE HIR

Conseillère départementale du canton de Lesneven, Vice-présidente chargée des finances

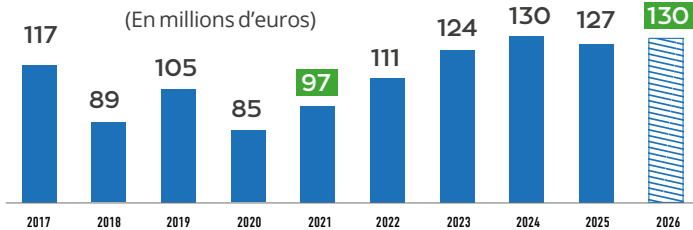
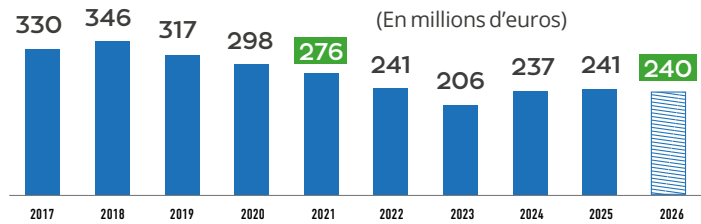
« Une dette réduite et un investissement pour le territoire qui augmente, c'est le résultat d'une gestion rigoureuse des deniers publics. »



UNE DETTE EN BAISSÉ

La dette reste très basse, en diminution de 36 millions d'euros (-13%) depuis le début du mandat. Signe de bonne gestion, elle pourrait être remboursée en 2,5 ans seulement.

-13% depuis 2021



DES INVESTISSEMENTS EN HAUSSE

Les dépenses d'investissement augmentent pour moderniser nos infrastructures (routes, vélo, collèges, projets des communes, rénovation énergétique...) et donner du travail à nos entreprises.

+35% depuis 2021

QUELQUES ACTIONS QUI FIGURENT DANS LE BUDGET 2026

ACTION SOCIALE

- Soutien renforcé aux personnes vulnérables (Pacte de Pleyben pour le handicap, plan assistants familiaux, 11 engagements pour l'enfance, plans RSA et Bien vieillir)
- Création de 100 places d'accueil supplémentaires et d'hébergement pour les personnes en situation de handicap, pour un objectif global de 800 nouvelles places depuis 2021
- Prise en charge de la prestation de compensation du handicap (PCH) pour les personnes atteintes de la maladie de Charcot
- Augmentation des moyens dédiés à la protection de l'enfance
- Baisse du nombre d'allocataires du RSA de 18 000 en début de mandat à 13 500 fin 2025 grâce au retour à l'emploi

CULTURE ET SPORT

- Soutien aux associations culturelles et sportives
- Valorisation du patrimoine départemental : candidature des enclos paroissiaux au patrimoine mondial de l'UNESCO
- Regroupement des 11 musées et sites patrimoniaux au sein de la structure Domaines & Musées départementaux du Finistère
- Partenariat avec l'Ensemble Matheus pour faire découvrir la musique classique aux collégiens
- Prix littéraire des collégiens

COLLÈGES

- Rénovation et modernisation des collèges (Édouard Quéau à Ploudalmézeau, François Collobert à Pont-de-Buis-lès-Quimerch ; Pierre Mendès France à Morlaix, Victoire Daubié à Plouzané...)
- Équipements numériques pour les élèves (wifi, matériel...)
- Plan 100 % de poisson breton dans les assiettes des collégiens

ROUTES ET VÉLO

- Plan des nouveaux aménagements routiers pour fluidifier la circulation, sécuriser les déplacements quotidiens et désenclaver les territoires
- Multiplication par 8 des crédits vélo (360 km de nouveaux aménagements)

COMMUNES

- Soutien financier aux projets des communes et intercommunalités grâce au Pacte Finistère 2030
- Appel à projets pour l'équipement des polices municipales, la vidéoprotection et la sécurisation des écoles
- Lutte contre les déserts médicaux grâce au premier medicobus

ENVIRONNEMENT

- Rénovation énergétique des bâtiments départementaux
- Préservation des espaces naturels
- Réduction de l'empreinte carbone du Département
- Plan 500 000 arbres
- Éducation des collégiens aux océans, en partenariat avec Océanopolis



Plan Bien vieillir : anticiper le vieillissement des Finistériens



Parole d'élu

Bernard GOALEC

**Conseiller départemental
du canton de Landerneau,
chargé des personnes âgées**

« Le cœur de notre plan Bien vieillir, c'est de permettre aux personnes âgées qui le souhaitent de rester vivre chez elles, à leur domicile ou dans une résidence adaptée. »

En avançant en âge, les Finistériens expriment avant tout le souhait de pouvoir rester chez eux. Le plan Bien vieillir, lancé en 2023, répond à cette attente.

Le Finistère va connaître une profonde évolution démographique. La population âgée de plus de 75 ans doublera d'ici 2050. À cet horizon, plus de 55 000 personnes seront en perte d'autonomie, dont 13 000 en situation de dépendance complète. Cette évolution est renforcée par l'attractivité de notre territoire, où chaque année de nombreux seniors choisissent de s'installer.

Le Département finance les services d'autonomie à domicile (SAD), l'hébergement en habitat intermédiaire (résidence autonomie) et réglemente les établissements d'hébergement

pour personnes âgées dépendantes (EHPAD).

En janvier 2023, le plan Bien vieillir a été lancé pour répondre à ces besoins croissants avec quatre objectifs :

- 1 Permettre le maintien à domicile des Finistériens qui le souhaitent ;
- 2 Développer fortement l'offre d'habitat intermédiaire ;
- 3 Soutenir les EHPAD ;
- 4 Agir pour la prévention et la qualité au sein des établissements.

En 2026, le budget consacré aux personnes âgées s'élève à 67,3 millions d'euros.

Facile à lire et à comprendre

Les habitants du Finistère vieillissent. Le Département a lancé le plan Bien vieillir il y a trois ans. Des actions sont mises en place pour accompagner les personnes âgées.

Les 4 piliers du plan Bien vieillir : quelles avancées en 3 ans ?



1 Permettre le maintien à domicile des Finistériens qui le souhaitent

Les personnes âgées expriment un fort attachement pour leur foyer. Pour permettre aux personnes en perte d'autonomie de vivre chez elles en sécurité, les services d'aide à domicile (SAD) sont indispensables.

Face à une crise grave mettant en péril leur pérennité, le Département s'est donné pour objectif de permettre aux SAD d'atteindre structurellement l'équilibre financier tout en renforçant la qualité de leurs interventions. Grâce au soutien financier massif du Département, la situation financière des SAD s'est considérablement améliorée : 24 services sur 29 sont aujourd'hui excédentaires, alors qu'ils étaient presque tous déficitaires en 2022. L'enjeu est leur permettre de mieux rémunérer et former les aides à domicile.

Le Département a également engagé de nombreuses actions pour améliorer la vie quotidienne des personnes âgées dépendantes qui vivent à domicile : développement des nouvelles technologies comme la téléassistance, expérimentation du relayage à domicile pour permettre le répit des aidants, signature d'une charte avec l'association France Alzheimer pour mieux informer et soutenir les personnes atteintes de la maladie d'Alzheimer et leurs proches.



2 Développer fortement l'offre d'habitat intermédiaire

Les structures d'habitat intermédiaire sont des logements adaptés (appartements de plain-pied, kitchenettes indépendantes, petites surfaces faciles à entretenir), dans lesquels les personnes âgées bénéficient d'un contact social avec les autres résidents, d'activités organisées collectivement, en proximité avec les centres-bourgs. Même quand on doit quitter son foyer, on reste ainsi « chez soi ». En 2021, le Finistère était sous doté en offre de résidences intermédiaires. Pour répondre aux besoins, le Département a déjà ouvert 245 places d'habitat intermédiaire supplémentaires depuis le lancement du plan Bien vieillir en 2023.



3 Soutenir les EHPAD

Dès lors que la situation d'une personne âgée nécessite une prise en charge soutenue, un séjour en EHPAD, ponctuel ou prolongé, peut être nécessaire. Ces structures doivent rester des résidences où nos aînés bénéficient d'un accueil de qualité, bienveillant et humain, ce qui n'est possible que si elles disposent de moyens suffisants.

Or, depuis plusieurs années, les EHPAD sont confrontés à des difficultés structurelles : une augmentation importante de leurs charges et un cadre administratif trop complexe. Face à cette situation, le Département s'est fortement mobilisé depuis 2021 pour engager des moyens nouveaux :

- Augmentation des moyens au-delà de l'inflation chaque année depuis 2021 ;
- Possibilité d'appliquer un tarif différencié selon la situation financière de chaque résident, tout en garantissant une même qualité d'accueil ;
- Recherche active de financements au plan national pour les EHPAD finistériens, avec des crédits d'urgence débloqués par le ministère.



4 Agir pour la prévention et la qualité

Que les personnes âgées vivent chez elles, en habitat intermédiaire ou en EHPAD, le Département s'assure de la qualité de leur accompagnement et mène des actions de prévention :

- Des visites en EHPAD sont assurées régulièrement par les équipes du Département pour garantir le respect de la réglementation et la qualité de leur prise en charge ;
- Des actions de valorisation des métiers du médico-social sont menées pour que les EHPAD et les SAD arrivent à recruter ;
- Le dispositif de l'heure civique a été déployé pour renforcer le lien social des aînés dans 10 premières communes ;
- Des activités sportives sont financées dans les EHPAD.

EN FINISTÈRE, LE RSA MÈNE À L'EMPLOI !

Depuis quelques semaines, des attaques sont lancées contre le plan RSA du Département, qui caricaturent les actions menées.

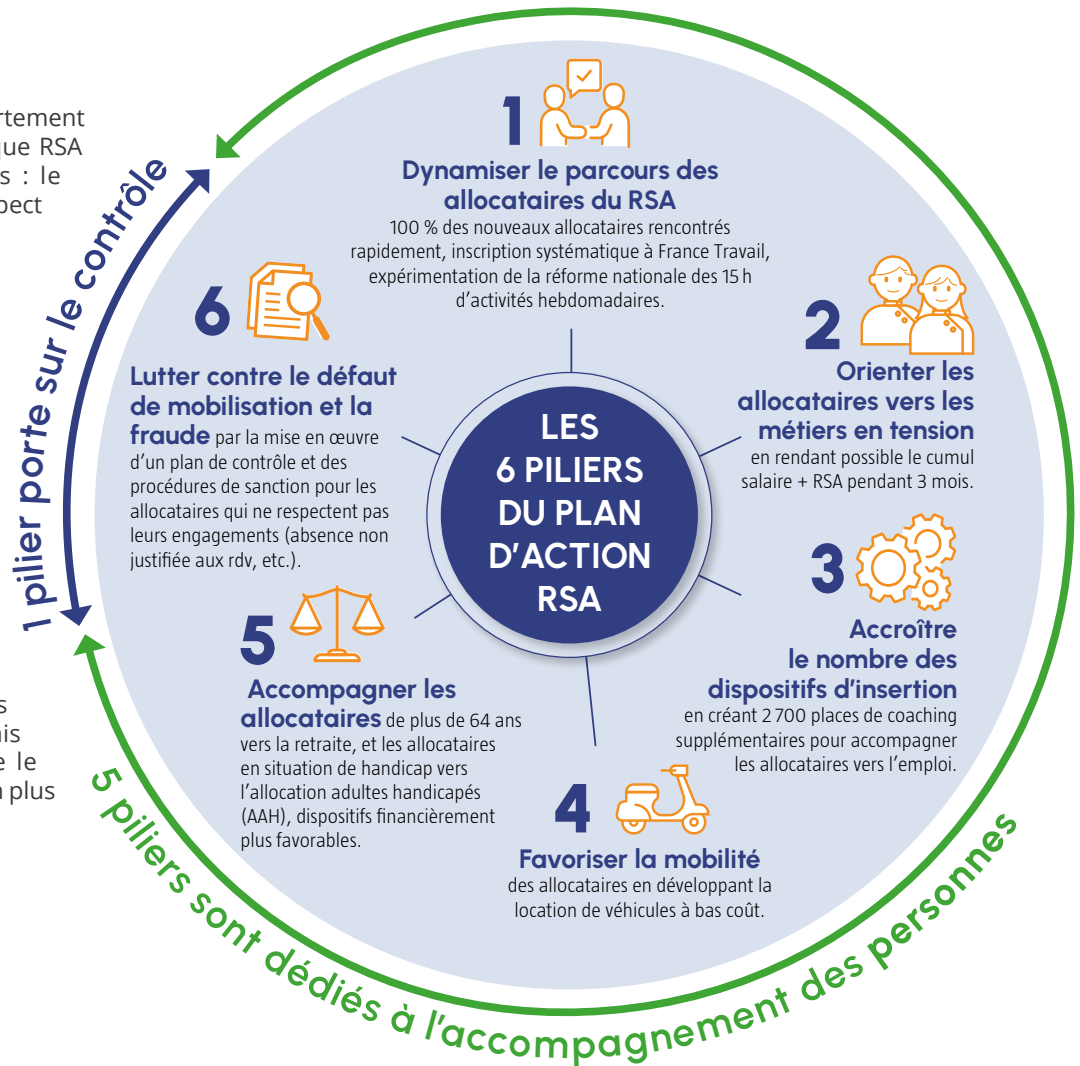
Ce plan vise à rapprocher les allocataires qui veulent travailler et les employeurs qui veulent embaucher. Il est fondé sur 6 piliers, 5 dédiés à l'accompagnement des allocataires et 1 dédié au contrôle.

Depuis 2021, le Département a refondé sa politique RSA sur deux principes : le retour à l'emploi et le respect des règles.

→ **Le retour à l'emploi** parce que des milliers d'allocataires sont privés de travail tandis que des centaines d'entreprises n'arrivent pas à recruter.

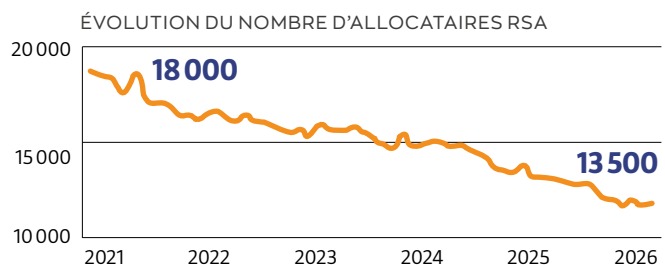
→ **Le respect des règles** parce que le RSA est soumis à la recherche active d'un emploi et à des conditions de résidence et de ressource.

Notre plan RSA n'est pas fondé sur l'idéologie ou des postures politiciennes mais sur la volonté de rendre le service public de l'insertion plus efficace.



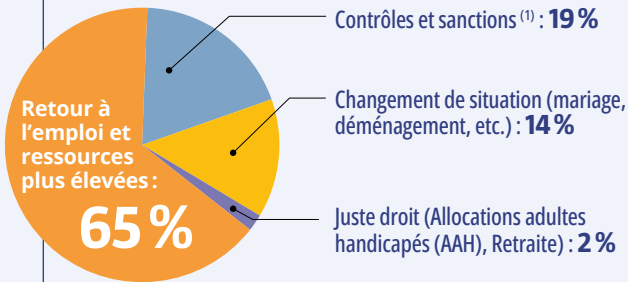
Résultats

→ **Le nombre de bénéficiaires du RSA a fortement diminué dans le Finistère.**



LE PLAN RSA EN DÉBAT : LA RÉPONSE À VOS QUESTIONS

Le contrôle des allocataires du RSA ne constitue que l'un des 6 piliers du plan RSA, les 5 autres étant dédiés à l'accompagnement des allocataires.

- 1. LE DÉPARTEMENT FAIT-IL TROP DE CONTRÔLES ?** **FAUX**
- ▶ Les organismes qui versent les allocations sociales ont l'obligation d'engager des contrôles. Lors de ses contrôles, le Département demande un nombre réduit de justificatifs (une dizaine).
 - ▶ Les allocataires Finistériens sont contrôlés en moyenne une fois tous les cinq ans, et aucun allocataire n'a été contrôlé plus d'une fois depuis le lancement du plan RSA en 2022.
 - ▶ Les allocataires les plus vulnérables sont exemptés du contrôle.
- 2. LE TAUX DE RADIATION DES ALLOCATAIRES EST-IL PLUS ÉLEVÉ QU'AILLEURS ?** **FAUX**
- ▶ Les informations publiées sur un taux anormalement élevé de radiation en Finistère sont complètement fausses. Il n'existe pas de statistiques nationales et il n'y a donc pas de comparaison possible !
 - ▶ Un allocataire est radié lorsque sa situation lui permet de ne plus dépendre du RSA : retour à l'emploi, perception d'une retraite suffisante, déménagement... Seules 6% des radiations sont liées à un contrôle du Département.
- 3. LA BAISSÉ DU NOMBRE D'ALLOCATAIRES EST-ELLE LIÉE AUX CONTRÔLES ?** **FAUX**
- ▶ Deux tiers des allocataires sortis du dispositif ont retrouvé une autonomie financière : ils vivent à nouveau de leur travail et participent à la vie économique du territoire.
- 
- | Cause de sortie | Pourcentage |
|--|-------------|
| Retour à l'emploi et ressources plus élevées | 65% |
| Contrôles et sanctions ⁽¹⁾ | 19% |
| Changement de situation (mariage, déménagement, etc.) | 14% |
| Juste droit (Allocations adultes handicapés (AAH), Retraite) | 2% |
- Statistiques réalisées par le Département analysant les causes de sortie du dispositif RSA sur 1 an entre septembre 2024 et septembre 2025.
⁽¹⁾ Contrôles et sanctions : 6% de sorties liées à des contrôles de la Caf, 6% liées aux contrôles du Département, 7% liées à un refus de mobilisation de l'allocataire.
- 4. LE DÉPARTEMENT AGIT-IL POUR LES PLUS VULNÉRABLES ?** **VRAI**
- ▶ 420 travailleurs sociaux accompagnent les personnes vulnérables dans les centres départementaux d'action sociale (CDAS).
 - ▶ Le budget dédié à l'action sociale (enfance, handicap, insertion, bien vieillir...) est de 593 millions d'euros en 2026. Ces dépenses ont augmenté de plus de 100 millions d'euros depuis le début du mandat en 2021.
 - ▶ Les allocataires du RSA les plus vulnérables bénéficient d'un parcours en insertion adapté à leur situation. Ils peuvent recevoir une aide alimentaire ou encore une prise en charge de leurs frais de transport, grâce au Département.

Facile à lire et à comprendre

Le Département a lancé un grand plan d'action pour aider les allocataires du RSA (revenu de solidarité active) à retrouver du travail.



Quatre ans après son lancement, le plan handicap du Département, le Pacte de Pleyben, porte ses fruits : la Maison départementale des personnes handicapées (MDPH) est devenue l'une des plus performantes de France, le nombre de places d'accueil a considérablement augmenté et de nouveaux dispositifs de soutien aux aidants ont été mis en place.

Plan handicap : 4 ANS APRÈS

En 2021, l'accompagnement proposé aux Finistériens en situation de handicap et à leur entourage était très insuffisant :

- Des délais d'instruction de la MDPH parmi les plus longs de France, supérieurs à 7 mois ;
- Un manque de plusieurs centaines de places d'accueil et d'accompagnement, privant autant de personnes en situation de handicap d'une prise en charge adaptée ;
- Une prise en compte insatisfaisante des besoins des aidants.

LE HANDICAP : PRIORITÉ N° 1 DU MANDAT

Pour répondre à ces difficultés, le Département a fait du handicap la priorité du mandat.

C'est à la fois le choix du cœur, puisqu'il répond à une conviction profonde – l'attention portée aux personnes les plus fragiles témoigne de l'humanité d'une société –, et le choix de la raison, car les carences identifiées témoignaient d'un dysfonctionnement majeur du service public.

Le 4 mars 2022 à Pleyben, le Département a lancé un grand plan handicap en lien avec l'État et de nombreuses associations partenaires.

Le Pacte de Pleyben a défini les trois piliers de l'action départementale :

1. Réduire les délais de traitement des dossiers par la MDPH, tout en améliorant la qualité de service ;
2. Répondre à la pénurie de places d'accueil et d'accompagnement par la création de 672 places (objectif aujourd'hui porté à 800 places) ;
3. Mieux soutenir les aidants s'occupant d'un proche en situation de handicap.

Les résultats sont là : la MDPH est devenue l'une des plus performantes de France, 399 nouvelles places d'accueil ont déjà été créées et le Département a renforcé son soutien aux aidants.

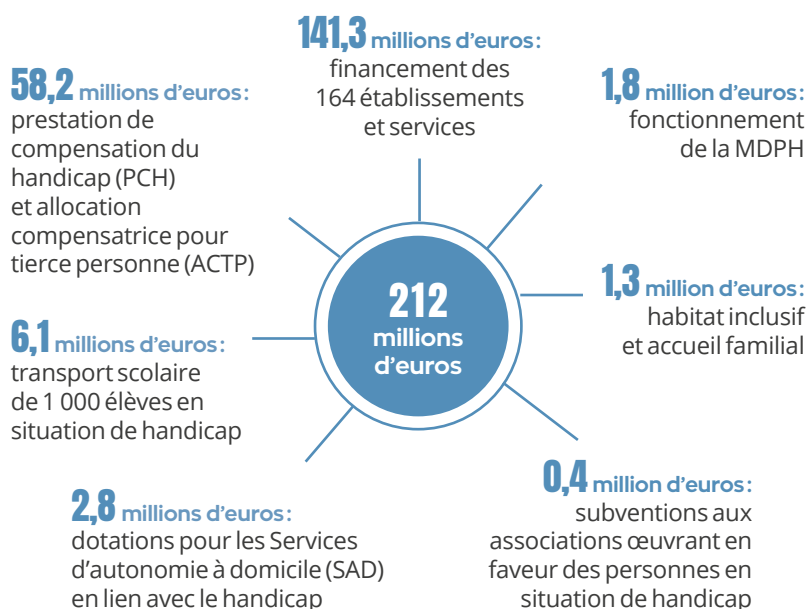
La priorité donnée au handicap depuis 2021 se traduit aussi par des actions dédiées menées dans l'ensemble des politiques publiques départementales : la culture, le sport, le tourisme ou encore les collèges. Le Département cherche aussi à être exemplaire comme employeur.

Il s'engage pour faire du Finistère un territoire inclusif.

Le budget handicap du Département

Le budget départemental consacré au handicap est de 212 millions d'euros en 2026, en hausse de 52 millions d'euros depuis le lancement du Pacte de Pleyben en 2021. Cette hausse des crédits est liée à

l'augmentation des prestations individuelles, au renforcement du soutien aux établissements, à la création de nouvelles places et à la revalorisation des salaires des personnels dans le cadre du Ségur.



parole d'élue

Nathalie
CARROT-TANNEAU

Conseillère départementale
du canton de Pont-l'Abbé,
Vice-présidente
chargée du handicap

« Depuis 2021, le Département a fait du handicap sa priorité n° 1. Il reste encore beaucoup à faire, mais on ne lâche rien ! »



Ce dossier « Plan handicap : 4 ans après » a été entièrement transcrit en Facile à lire à comprendre (FALC) par les membres de l'atelier FALC de l'ESAT (établissement et service d'aide par le travail) de Cornouaille qui accompagne l'insertion des personnes en situation de handicap au sein de l'association des Papillons blancs du Finistère.

Retrouvez cette transcription sur notre site internet www.finistere.fr (rubrique « Les aides et services », puis « Personnes handicapées ») ou scannez ce QR code.



Facile à lire et à comprendre

Le Département agit pour aider les personnes en situation de handicap. Depuis 4 ans, le plan handicap a apporté beaucoup d'améliorations.

1^{ER} PILIER • LA MDPH DU FINISTÈRE : L'UNE DES PLUS PERFORMANTES DE FRANCE

La MDPH accueille, informe et accompagne les personnes en situation de handicap et leurs familles. Le Département s'est engagé à transformer la MDPH du Finistère pour en faire l'une des plus performantes de France, grâce à la réduction des délais de traitement des demandes et à l'amélioration de la qualité de l'accueil et de l'accompagnement.

Réduire les délais de traitement

Le délai moyen de traitement est passé de 7,1 mois en juillet 2021 à moins de 3 mois en moyenne fin 2025.

Ce résultat repose sur une organisation plus efficace, un pilotage resserré de l'activité, un renforcement durable des effectifs et un engagement constant des équipes.

La MDPH compte aujourd'hui 110 postes permanents (infirmiers, médecins généralistes, référents dossiers...).



Améliorer l'accueil des usagers

Accueil physique



En complément du site de la MDPH à Quimper, les personnes en situation de handicap et leur famille peuvent désormais s'adresser à 4 nouveaux points d'accueil, au sein des Centres départementaux d'action sociale (CDAS) de Brest, Lanerneau, Morlaix et Carhaix. La MDPH a par ailleurs généralisé l'accueil des parents faisant une première demande pour leur enfant.

Accueil téléphonique



Depuis février 2023, la plateforme téléphonique est ouverte en continu du lundi au vendredi. L'extension des horaires d'accueil s'est accompagnée de la mise en place d'un serveur vocal interactif qui offre une réponse rapide aux questions les plus fréquentes.
→ 02 98 90 50 50

Accueil numérique



Le site Internet est accessible pour les personnes en situation de handicap et des conseillers numériques accompagnent les usagers pour effectuer les démarches en ligne. Les usagers peuvent accéder à leur dossier en ligne. www.mdph29.fr

Autres actions

En complément, d'autres actions ont été mises en œuvre. Les courriers de la MDPH ont été simplifiés, des réunions d'information pour les parents qui effectuent une première demande pour leur enfant, ainsi que des permanences hebdomadaires thématiques (scolarisation, insertion professionnelle, ergothérapie...) sont proposées.

EN 2026 :

La MDPH poursuit cette amélioration du service rendu, grâce à :

- Un renforcement de ses effectifs ;
- Le déploiement du dossier unique d'admission en établissements pour simplifier la vie des familles ;
- La prise en charge par la PCH des personnes atteintes de la maladie de Charcot.

Facile à lire et à comprendre

Les dossiers à la MDPH sont traités plus rapidement. La MDPH est plus accessible. MDPH signifie Maison Départementale des Personnes en situation de Handicap.

2^E PILIER • UNE AUGMENTATION SIGNIFICATIVE DES PLACES D'ACCUEIL ET D'HÉBERGEMENT

Dans un territoire marqué en 2021 par un manque criant de places, le Département a mobilisé des moyens massifs pour créer des centaines de places.

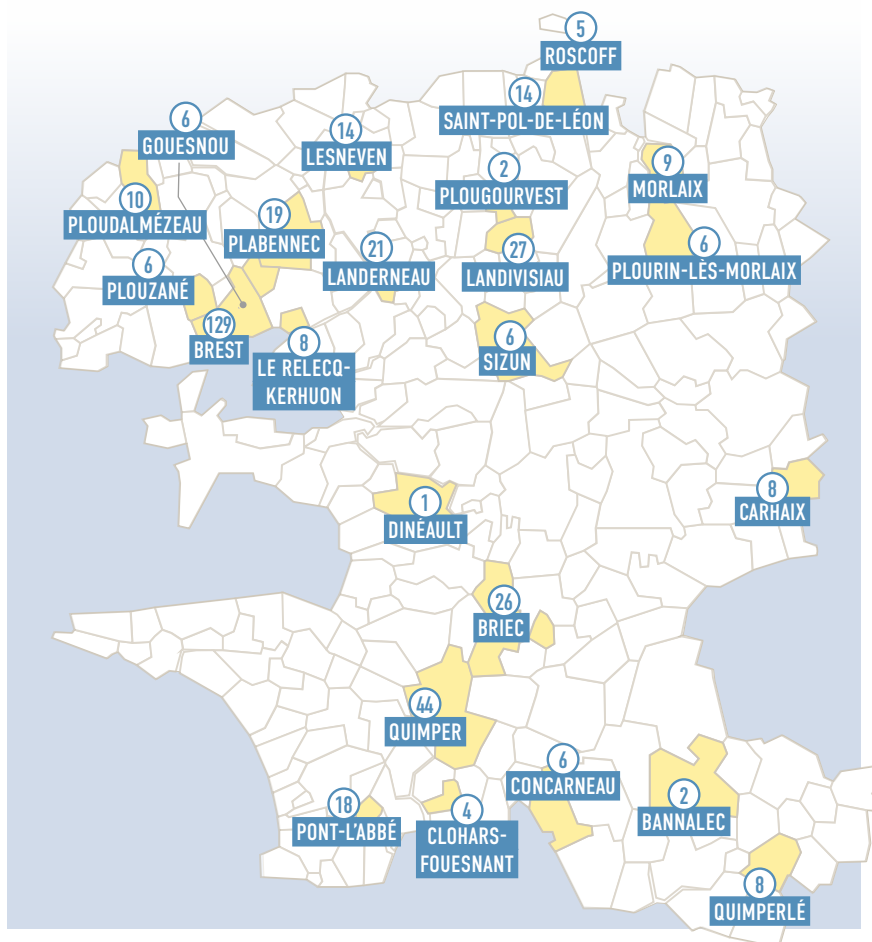


En fonction de sa situation, une personne en situation de handicap peut avoir besoin d'être accueillie temporairement ou plus longuement au sein d'un établissement médico-social équipé et adapté.

En 2021, l'offre d'hébergement et d'accueil était très inférieure aux besoins, trop peu inclusive et laissait de nombreuses familles sans solution. Afin d'y répondre, le Département a engagé des moyens considérables pour répondre à trois objectifs :

- Débloquer l'offre en investissant massivement : lors du lancement du Pacte de Pleyben, le Département s'était engagé à créer avec l'État 672 places. En février 2026, le Département a annoncé aller encore plus loin en portant à 800 le nombre de nouvelles places créées pour les personnes en situation de handicap ;
- Proposer une offre plus inclusive ;
- Permettre aux adultes qui étaient maintenus dans un établissement pour enfants, faute de place, d'être accueillis dans un établissement correspondant à leur âge et à leurs besoins. Ainsi, le nombre de jeunes de plus de 20 ans maintenus dans un établissement enfance a diminué de 27 % depuis 2022.

Sur les 672 places d'accueil et d'accompagnement promises, **399 SONT DÉJÀ OUVERTES.**



EN 2026 :

Le Département va augmenter encore le nombre de nouvelles places, au-delà de l'objectif initial de 672 places, pour atteindre 800 places grâce à un nouvel appel à projets.

Facile à lire et à comprendre

Le Département a augmenté le nombre de places pour héberger ou accompagner les personnes en situation de handicap.

3^E PILIER • RENFORCER LE SOUTIEN AUX AIDANTS

Le Département est engagé aux côtés des associations pour mieux soutenir les aidants, qui sont souvent en première ligne, sans toujours être suffisamment reconnus et soutenus.

Les proches aidants de personnes en situation de handicap expriment un besoin de répit, pour préserver leur santé, leur vie professionnelle et personnelle.

Faciliter l'accès aux solutions de répit

Le Département s'est engagé pour développer l'offre de répit et faire connaître les solutions existantes. En 2023 il a été à l'initiative, avec l'Agence régionale de santé (ARS), de la création de la plateforme Ker'Aidants, qu'il accompagne et soutient financièrement. Elle vise à recenser et promouvoir toute l'offre de répit disponible en Finistère à destination des aidants. www.keraidants.fr

Soutenir les associations d'aidants

En 2022, le Département a initié un appel à projets annuel, porté avec le Crédit Mutuel Arkéa, pour soutenir les actions ou activités soulageant les aidants. Ce dispositif a bénéficié à 37 associations en 3 ans.

En 2025, le Département a mis en place une aide directe aux structures qui contribuent à prévenir l'épuisement des aidants. 20 associations en ont bénéficié.



EN 2026 :

- Le Département relance l'appel à projets annuel pour soutenir les initiatives proposant du répit aux aidants.
- L'aide directe aux associations va être doublée.

EXEMPLES DE PROJETS DE RÉPIT SOUTENUS PAR LE DÉPARTEMENT

- Séjour « juste pour les aidants » organisé par l'association Cœur d'aidants (7 000 €)
- Cafés-rencontres pour les aidants d'autistes Asperger, et ateliers (théâtre, informatique, habilités sociales) pour les personnes atteintes de troubles autistiques, organisés par l'association Asperansa (7 000 €)
- Espace « La bulle » accueillant les familles avec enfant en situation de handicap pour des moments de détente, jeux éducatifs..., avec l'association Les yeux dans les étoiles (5 000 €)
- 4 séjours de répit organisés par la fondation ILDYS pour les jeunes aidants de 18 à 25 ans et leurs parents en situation de handicap (20 000 €)

Facile à lire et à comprendre

Le Département met en place des projets pour alléger le travail des aidants. Les aidants sont les personnes qui prennent soin de proches en situation de handicap.

Le handicap, au cœur de toutes les politiques départementales

En complément du Pacte de Pleyben, le Département déploie des dispositifs dédiés au handicap dans l'ensemble de ses politiques publiques : protection de l'enfance, collèges, transport, emploi, tourisme, sport ou culture...



PROTECTION DE L'ENFANCE

Le Département accompagne environ 2 500 enfants confiés à l'Aide sociale à l'enfance (ASE), dont 28 % sont reconnus en situation de handicap. Il développe des partenariats avec les acteurs du handicap et de la pédopsychiatrie, soutient l'ouverture de structures d'accueil spécialisées (maison Madéo et internat Lulli à Brest) et mène des actions de formation auprès des assistants familiaux et des professionnels.



EMPLOI ET INSERTION

Le Département agit pour favoriser l'insertion professionnelle des personnes en situation de handicap, même si cela relève en principe des compétences de l'État. Il accompagne les bénéficiaires du revenu de solidarité active (RSA) via Cap emploi, les étudiants et jeunes diplômés grâce au dispositif Handisup. En tant qu'employeur, il cherche à être exemplaire en matière d'intégration et de maintien dans l'emploi des agents en situation de handicap, avec un taux d'emploi de 13 %, très supérieur au seuil légal de 6 %.



COLLÈGES ET TRANSPORT ADAPTÉ

Près de 1 000 élèves en situation de handicap bénéficient d'un transport scolaire adapté financé par le Département, pour un montant de près de 6 millions d'euros en 2025. Cela représente 300 circuits collectifs couvrant l'ensemble du territoire. Dès 2026, le Département va financer l'abonnement annuel de transport en commun pour les parents qui souhaitent accompagner leur enfant dans les réseaux de transport classiques. Par ailleurs, la mise en accessibilité des collèges se poursuit : l'ensemble des établissements publics sera rendu aux normes d'ici 2028.



TOURISME

Avec son agence d'attractivité Tout commence en Finistère, le Département agit pour améliorer et valoriser l'accessibilité de l'offre touristique : promotion des promenades accessibles, des offres adaptées, participation aux salons spécialisés, travail partenarial avec les offices de tourisme, développement local du label « Tourisme et Handicap »... En 2026, le Département engage une initiative d'ampleur pour l'accessibilité des plages, avec pour objectif d'en rendre une vingtaine accessibles aux personnes en situation de handicap.



SPORT

Le Département agit en faveur d'une pratique inclusive, en accompagnant les clubs, les comités départementaux Handisport et Sport adapté et les sportifs. Depuis 2026, il augmente l'aide aux clubs sportifs qui accueillent des licenciés en situation de handicap, à hauteur de 10 € par adhérent, soit 20 370 € pour 2 037 adhérents. Il soutient également la participation des sportifs en situation de handicap aux compétitions de haut niveau, l'organisation d'événements inclusifs et l'acquisition de matériel adapté.



CULTURE

Le Département soutient la création artistique inclusive, accompagne les structures culturelles et anime les réseaux professionnels. Il développe l'accessibilité des contenus avec des actions portées notamment par la Bibliothèque du Finistère (livres dys, grands caractères, livres audio Daisy, collections « Facile à lire »). Il garantit également depuis 2026 la gratuité des Domaines & Musées départementaux pour les personnes en situation de handicap et leurs accompagnants.

Facile à lire et à comprendre

Le handicap est pris en compte dans toutes les actions du Département.

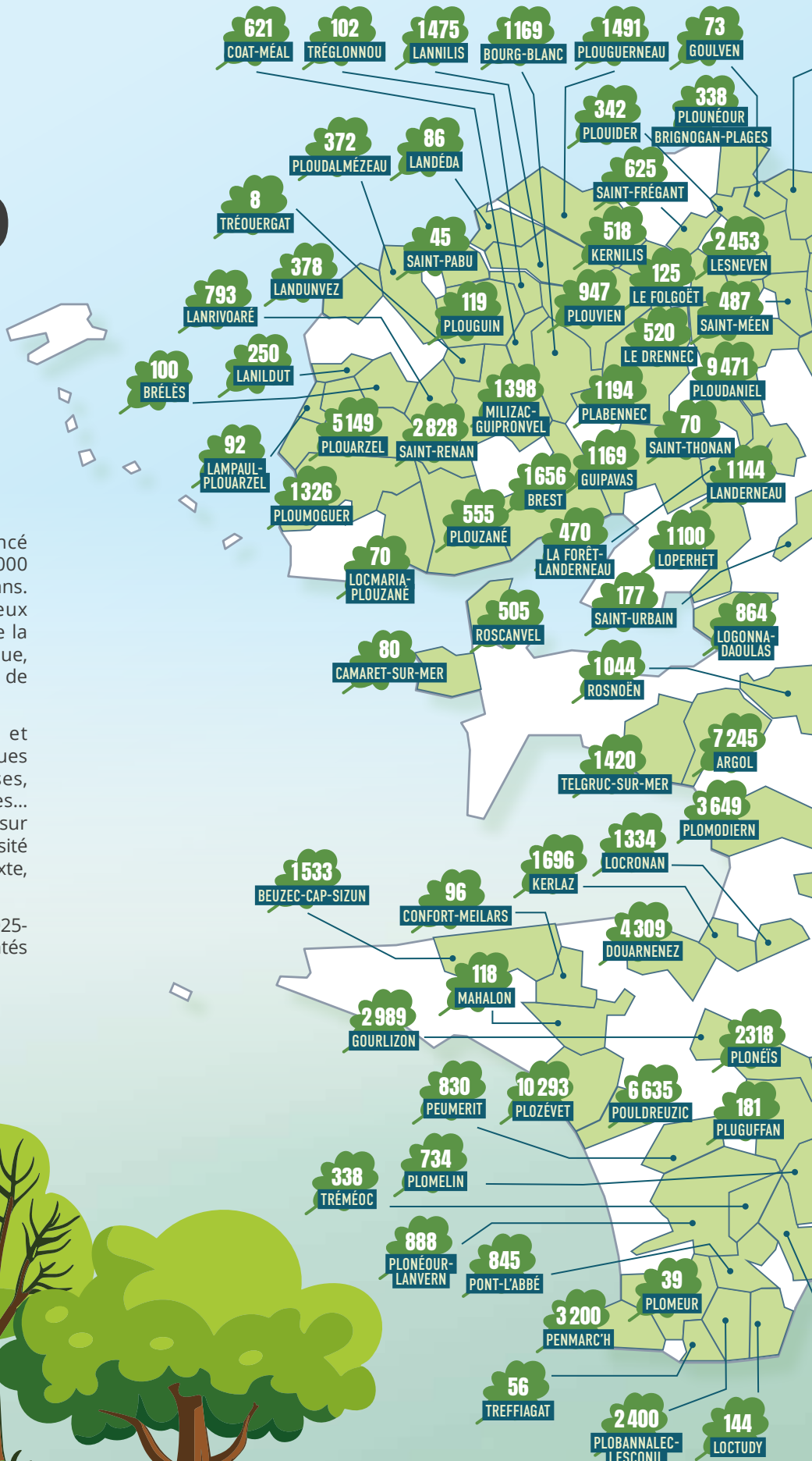
Le Département aide les personnes en situation de handicap pour faire du sport, aller au collège, aller à la plage...

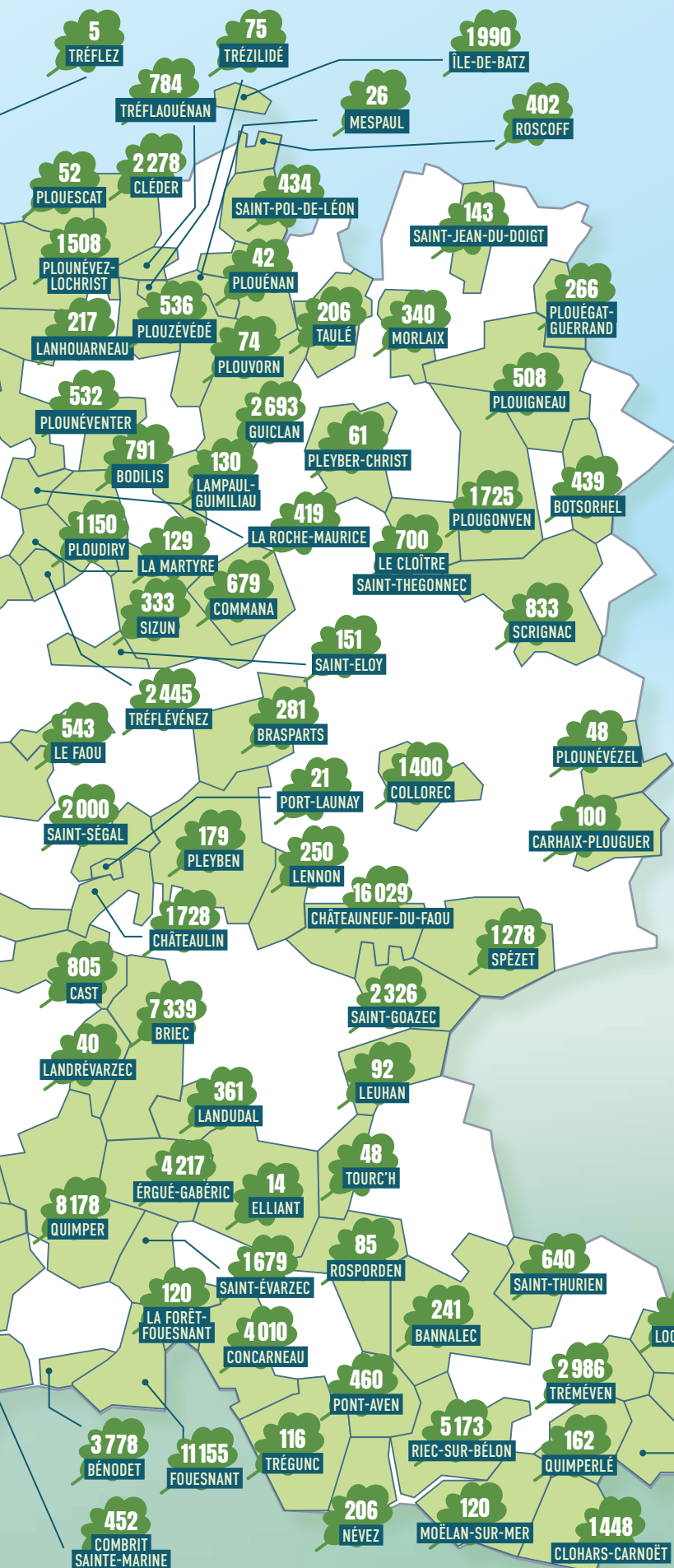
200 000 arbres plantés en 4 ans

En 2022, le Département a lancé un plan visant à planter 500 000 arbres dans le Finistère en 10 ans. C'est une réponse forte aux enjeux environnementaux actuels, comme la lutte contre le changement climatique, la préservation de la biodiversité et de la ressource en eau.

Dans le Finistère, la fréquence et l'intensité des événements climatiques extrêmes augmentent : sécheresses, inondations, submersions, tempêtes... L'impact est de plus en plus intense sur notre environnement, notre biodiversité et notre qualité de vie. Dans ce contexte, le Département agit.

Au terme de la saison de plantation 2025-2026, 200 000 arbres auront été plantés depuis le lancement du plan !





Pourquoi planter 500 000 arbres ?

- **Pour lutter contre le réchauffement climatique.** Les arbres ont la capacité naturelle de capter et de stocker le carbone présent dans l'air.
- **Pour favoriser la biodiversité.** Les forêts ou les vergers plantés dans le cadre du plan 500 000 arbres constituent de formidables réserves pour la faune et la flore. Le Département encourage la diversité des essences forestières.
- **Pour améliorer la qualité de l'eau.** Plantés à proximité des cours d'eau et des zones de captage, les arbres absorbent par exemple l'azote et le phosphore qu'ils trouvent dans le sol.
- **Pour améliorer le cadre de vie des Finistériens.** Les arbres plantés dans nos communes, dans nos écoles, embellissent et diversifient les paysages.

Où planter 500 000 arbres ?

► SUR LES TERRAINS DÉPARTEMENTAUX

Le Département plante déjà sur ses terrains, composés de 5 500 ha d'espaces naturels sensibles, de réserves foncières, de zones de captage d'eau potable ou de terrains situés à proximité des bâtiments départementaux, des collèges...

► SUR LES TERRAINS DES COMMUNES ET DES ASSOCIATIONS

Le Département finance les plantations des communes à hauteur de 80 % des frais engagés. Il contribue également à la réalisation de ces plantations en apportant une aide technique pour assurer la pertinence et la réussite du projet.

► SUR LES TERRAINS DES AGRICULTEURS

Le Département intervient auprès des exploitants agricoles qui cherchent à construire ou consolider des talus, planter des haies ou restaurer des haies anciennes, créer des bosquets, planter en agroforesterie, etc. L'aide financière représente 80 % du coût de la plantation.

Pour en savoir plus : www.finistere.fr/plan-500-000-arbres



TRIBUNES POLITIQUES

LES CONSEILLERS DÉPARTEMENTAUX
DU GROUPE **ALLIANCE POUR LE FINISTÈRE**

Vous n'avez pas le monopole du cœur !

Les périodes électorales sont propices aux mensonges et aux attaques politiciennes.

Notre opposition socialiste, qui applique désormais les méthodes de la France insoumise, continue ainsi à répéter que le Département serait insensible à la question sociale et aurait « réduit les subventions ».

Même s'il est répété 100 fois, un mensonge ne deviendra jamais une vérité !

Depuis 2021, le budget handicap qui est la grande priorité du mandat a augmenté de 30 %, passant de 163 M€ à 212 M€. Les délais de traitement de la MDPH ont été divisés par trois, et des centaines de places d'accueil qui faisaient défaut sont ouvertes.

Depuis 2021, le budget de la protection de l'enfance a augmenté de 50 %, passant de 100 M€ à 150 M€. Des villages à destination des fratries viennent d'ouvrir à Plouzévédé, Pleyben et Treffiagat, nous avons augmenté le nombre d'assistants familiaux et renforcé les moyens des structures associatives.

Depuis 2021, quasiment tous les Services d'aide à domicile, qui soutiennent les personnes âgées, ont été ramenés à l'équilibre alors qu'ils étaient au bord de la faillite.

Depuis 2021, nous avons aidé des milliers de Finistériens allocataires du RSA à retrouver un travail et à sortir de la pauvreté, tout en assurant le respect des règles en luttant contre la fraude.

Au global, le budget social du Département a augmenté de 100 millions d'euros en cinq ans. Derrière cette augmentation : des personnes vulnérables à qui on vient en aide, des actions plus nombreuses.

En 1974, le président Giscard d'Estaing avait lancé à François Mitterrand une formule restée célèbre : « vous n'avez pas le monopole du cœur ».

50 ans plus tard, certains n'ont toujours pas compris le message !

Les élus de l'Alliance pour le Finistère, Majorité départementale

✉ contact@alliance-finistere.bzh

LES CONSEILLERS DÉPARTEMENTAUX
DU GROUPE **AUTONOMIE ET RÉGIONALISME**

Priorisons nos dépenses !

Le credo de la majorité départementale « Faire plus avec moins », programme très alléchant s'il en est ! Mais faire plus de quoi ? Avec moins de quoi ? Bien que le Département soit la collectivité des solidarités, la baisse du nombre des allocataires du RSA et la chasse aux pseudo fraudeurs restent les objectifs prioritaires de la majorité ! Le but : pouvoir se donner plus de surface financière pour intervenir dans des domaines tels que la sécurité, qui pourtant ne fait pas partie des compétences départementales. Mais est certainement plus bénéfique électoralement ! Nous pensons qu'il faut remettre nos politiques sociales et de solidarités au cœur de notre action, c'est le mandat qui nous a été confié !

Corinne Nicole et Philippe Guillemot

✉ autonomieetregionalisme@finistere.fr

LES CONSEILLERS DÉPARTEMENTAUX
DU GROUPE **FINISTÈRE ET SOLIDAIRES**

Budget 2026 : derrière les chiffres, l'urgence sociale ignorée

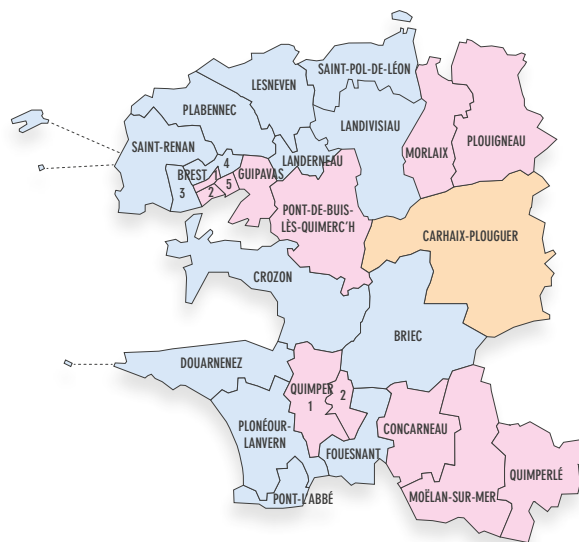
Alors que la situation financière du Département est bonne, Maël de Calan fait l'inverse de ce que commande l'urgence sociale : il supprime la prévention, affaiblit les associations et tarit les soutiens aux structures qui tiennent le tissu social debout. Sous prétexte de frugalité, la majorité étrangle nos partenaires (Missions locales, PAEJ, culture...) et laisse les acteurs à bout de souffle. Nous continuerons à nous opposer à ce choix politique.

Pour répondre aux besoins des Finistériens et préparer l'avenir, notre groupe a porté trois propositions fortes lors de l'adoption du budget. Un Centre de Santé Départemental : face à la désertification médicale, un minibus itinérant dans 3 communes ne suffit pas. Nous proposons de salarier des médecins pour mailler le territoire au plus près des besoins et faciliter l'accès aux soins. Un Centre de santé dédié aux mineurs confiés à l'ASE : pour garantir un suivi médical et psychologique digne aux enfants les plus vulnérables. L'élargissement de la PMI jusqu'au collège : pour briser le « trou noir » de la prévention entre 6 et 12 ans, mieux repérer et accompagner les enfants les plus en difficulté. Ces propositions ont été rejetées par les droites départementales.

Gérer, c'est prévoir. En sacrifiant la prévention, la majorité condamne le Finistère à payer demain le prix fort de l'inaction d'aujourd'hui.

Kevin Faure, Président du Groupe Finistère et Solidaires

✉ finistereetsolidaires@finistere.fr



Vos 54 conseillers départementaux sont élus dans 27 cantons et se sont répartis en 3 groupes politiques. Chaque canton vote pour un binôme composé d'un homme et d'une femme.

Le mandat actuel a commencé en 2021 et s'achèvera en 2028.

LE DÉPARTEMENT DU FINISTÈRE: SON RÔLE, SES MISSIONS

Le Département agit au quotidien pour accompagner les habitants et les territoires du Finistère, dans ses trois grands domaines de compétences :
action sociale, aménagement du territoire et cadre de vie.

Le Département agit aussi en dehors de ses compétences obligatoires pour être là où les Finistériens en ont besoin (sécurité, économie, santé...) et pour défendre le Finistère.

► LE DÉPARTEMENT AGIT POUR VOUS!

ACTION SOCIALE



RSA



PERSONNES
ÂGÉES



ENFANCE



HANDICAP

ÉCONOMIE ET AMÉNAGEMENT DU TERRITOIRE



ROUTES
ET VÉLO



ACCÈS AU
NUMÉRIQUE



INFRA-
STRUCTURES



AGRICULTURE,
PÊCHE,
TOURISME



SOUTIEN AUX
COMMUNES

CADRE DE VIE



ENVIRONNEMENT



COLLÈGES



LOGEMENT



SPORT



CULTURE,
PATRIMOINE
ET LANGUE
BRETONNE



SÉCURITÉ

► LE CONSEIL DÉPARTEMENTAL

► LE PRÉSIDENT, Maël DE CALAN

- Est le chef de l'exécutif départemental
- Prépare et exécute les décisions
- Dirige l'administration

► LES 12 VICE- PRÉSIDENTS

- Disposent de délégations thématiques (finances, routes, éducation...)

► L'ASSEMBLÉE DÉPARTEMENTALE

- Composée de 54 conseillers départementaux (27 hommes et 27 femmes élus en binôme dans 27 cantons)
- Vote le budget et les politiques publiques
- Se réunit en séances plénières et en commissions permanentes

► LES GROUPES POLITIQUES

- L'Alliance pour le Finistère (majorité pour le mandat 2021-2028)
- Finistère et Solidaires
- Autonomie et Régionalisme

► LES COMMISSIONS THÉMATIQUES

- 5 commissions
- Préparent les dossiers
- Étudient et donnent un avis avant le vote

► PLUS DE 4 000 AGENTS DÉPARTEMENTAUX

- Mettent en œuvre les politiques publiques

► 10 ACTIONS PHARES DU MANDAT



1 Le handicap, la priorité du mandat



2 Le maintien à domicile des personnes âgées et le soutien aux EHPAD



3 Le plan RSA et l'accompagnement vers l'emploi des allocataires



4 Le doublement de l'effort de construction des logements sociaux



5 La rénovation des collèges et le repas à 2 euros pour les élèves boursiers



6 Le soutien à l'agriculture et à la filière pêche du Finistère



7 Le renforcement des moyens des pompiers et l'hélicoptère bombardier d'eau



8 La plantation de 500 000 arbres



9 L'acquisition d'anciennes carrières pour y stocker de l'eau potable



10 L'inscription des enclos paroissiaux au patrimoine mondial de l'UNESCO

ÉVASION



GR® de Pays de la Presqu'île de Crozon, la réserve naturelle géologique



À la pointe du Finistère entre rade de Brest et baie de Douarnenez, le GR® de Pays de la Presqu'île de Crozon invite à une itinérance de 150 kilomètres au cœur d'une réserve naturelle spectaculaire. Véritable musée géologique à ciel ouvert, la presqu'île dévoile falaises plissées, roches colorées et pointes sculptées qui témoignent de l'histoire de la Terre. Le sentier relie 27 sites d'intérêt géologique et traverse des milieux naturels remarquables de forêts, landes, étendues herbacées et plages aux eaux translucides.

Un patrimoine historique et militaire remarquable ponctue la randonnée : batteries, forts, tours défensives, dont la célèbre tour Vauban, inscrite au patrimoine mondial de l'UNESCO. Des vues imprenables sur la mer et les caps, ne manquent pas de rappeler la vocation stratégique de la pointe.

Cet itinéraire de grande randonnée emprunte en majeure partie le GR®34, avec du dénivelé, des pointes rocheuses

et des passages parfois glissants. Les portions les plus exigeantes se situent entre le cap de la Chèvre et la pointe de Pen-Hir. Certains secteurs sont plus accessibles, notamment la côte nord longeant la rade de Brest et la section sud entre Argol et Morgat. Un équipement adapté et une bonne préparation sont indispensables pour marcher en toute sécurité.

Téléchargez la carte des grands itinéraires de randonnée en Finistère (édition 2026) sur toutcommenceenfinistere.com ou demandez-la gratuitement dans votre office de tourisme.





1. Presqu'île de Crozon
2. Fort de la Fraternité à Roscanvel

RANDONNÉE

Le circuit de la Fraternité



Depuis Roscanvel, longez le littoral jusqu'au fort de la Fraternité et découvrez l'un des 27 sites géologiques de la réserve naturelle. Entre vestiges militaires, panoramas sur la baie de Camaret et falaises spectaculaires, une boucle fascinante vous attend.

1 2 3 Dos à l'église de Roscanvel, faire un premier détour par la fontaine Saint-Eloy avant de rejoindre le GR®34. Suivre le chemin pavé de Lanvernazal, traverser la route départementale et monter par le chemin de Run Land. Au début du chemin de Kerhuel, emprunter un sentier de terre qui rejoint la route du Plateau. Continuer jusqu'à la route de Bel-Air, puis descendre par un chemin bordé de haies vers la route de Kerincuff et la route de la Fraternité. Laisser le GR® pour cheminer à droite sur 300 m. Prendre ensuite à gauche une pente en sous-bois qui rejoint la route de Trégourdan à emprunter à gauche. Au croisement, poursuivre la montée à droite sur un chemin empierré, traverser la départementale avec prudence et emprunter en face un chemin de terre qui mène à la côte.

4 5 Suivre le sentier côtier à travers bruyères et falaises jusqu'aux ruines du fort de la Fraternité. Construit en 1793 d'après les plans de Vauban, il contrôlait l'entrée du goulet de Brest et protégeait la rade. Depuis l'extrémité de l'îlot du Diable jusqu'en contrebas du fort,

admirer les falaises où affleurent les schistes et calcaires de l'Armorique vieux de 410 millions d'années. Les plis asymétriques et fractures visibles, résultant de la collision entre les anciens continents Gondwana et Laurussia, constituent l'intérêt géologique majeur du site. Ces calcaires ont servi à construire le fort et, plus tard, à produire de la chaux pour les fortifications voisines. Le panorama s'étend ensuite sur la baie de Camaret et la pointe des Capucins, avec son fortin.

6 7 Le chemin longe la douve du fort des Capucins et rejoint la route départementale. La traverser avec prudence pour prendre un large chemin vers le hameau de Kerguinou composé de charmantes maisons de pierre. Au milieu du village, suivre la route communale à droite. Au carrefour, descendre à gauche et, tout droit, emprunter le chemin empierré pour parvenir à Kerguennec. À la voie communale d'accès, descendre à gauche sur 100 m, puis prendre à droite un chemin de terre qui franchit le pont Saint-Michel et remonter vers Roscanvel.



Situation : Roscanvel
Durée : 3 h
Distance : 9 km
Départ : parking de l'église
Coordonnées GPS : 48.31521, -4.54904
Balisage : jaune, blanc-rouge
Niveau : facile

i Plus d'informations sur : toutcommenceenfinistere.com
Topoguides et randofiches : finistere.ffrandonnee.fr





Tempête Ivo | OUESSANT

Chaque hiver, le Finistère est régulièrement confronté à des aléas climatiques parfois intenses : tempêtes, fortes pluies, inondations, neige, verglas ou encore vagues de submersion. En janvier 2026, le département a été placé en vigilance météo orange avec le passage de nombreuses tempêtes. Les agents de la Direction des routes et infrastructures du Département sont intervenus pour dégager les routes départementales, sécuriser les axes de circulation et surveiller les points sensibles du réseau, tandis que les sapeurs-pompiers, qui relèvent aussi du Département, étaient mobilisés sur le terrain. Cet épisode illustre la responsabilité du Département pour anticiper, coordonner et agir aux côtés des communes et des services de l'État afin de garantir la sécurité de la population et la continuité des déplacements.





Ensemble Matheus X Département du Finistère

En complément des actions éducatives qu'il mène auprès des collégiens – Prix littéraire, éducation aux océans à Océanopolis, découverte des métiers de l'agriculture... – le Département s'associe depuis septembre dernier, pour une deuxième saison, à l'Ensemble Matheus dans une grande tournée musicale auprès des collégiens afin de les sensibiliser à la musique classique.

Ancré dans le territoire depuis 1991 et dirigé par Jean-Christophe Spinosi, l'Ensemble Matheus œuvre pour rendre la musique classique accessible au plus grand nombre.

Chaque étape commence par une rencontre dans un collège public ou privé, où les élèves découvrent une œuvre et échangent avec les musiciens, avant de se poursuivre le soir par un concert ouvert au public dans l'église de la commune.

Grâce à cette initiative, depuis janvier 2026 ce sont déjà 950 élèves de 11 collèges qui ont participé aux ateliers et ont pu assister, avec leur famille, aux concerts à tarif préférentiel.

Plus d'informations sur la programmation, la réservation, les tarifs, les communes et collèges concernés :

i www.finistere.fr

Jusqu'au 19 juin 2026

EN PAYS DE **BREST**

DOMAINE DÉPARTEMENTAL DE L'ABBAYE DE DAOULAS

Exposition

« MA SORCIÈRE MAL NOMMÉE »

L'exposition « Ma sorcière mal nommée » propose une plongée dans les représentations d'une figure fascinante, longtemps diabolisée, et interroge ce qu'elle dit de nos peurs et de nos croyances.

Du Moyen Âge à nos jours, le parcours met en lumière ces femmes accusées, marginalisées ou persécutées, souvent guérisseuses ou détentrices de savoirs populaires jugés menaçants. Récits de procès, traditions oubliées et images populaires explorent la frontière fragile entre magie et science, entre fascination et rejet.

Déclinée en six univers immersifs, l'exposition entraîne le visiteur à la découverte des sabbats fantasmés, des plantes médicinales, des animaux familiers et des portraits de femmes accusées.

i www.cdp29.fr

Du 5 juin au 29 novembre 2026

LES BALADES PHOTOGRAPHIQUES DE DAOULAS

Du 29 avril au 29 novembre 2026, partez à la découverte d'un univers poétique et troublant à travers deux regards photographiques singuliers. Dans les jardins de l'abbaye, les œuvres de Joan Fontcuberta, photographe espagnol de renommée internationale, dialoguent avec celles de Stéphane Mahé, photographe breton aux images oniriques, présentées dans la ville.



SORTIR

GUIPAVAS

Challenge du Printemps Football

Le Challenge du Printemps Football accueillera la 47^e édition U10 masculine et la 2^e édition U15 féminine. Près de 900 joueuses et joueurs, venus de toute la France et de l'étranger, sont attendus. Le samedi soir, profitez d'un repas ouvert à tous avec cochon grillé et feu d'artifice comme bouquet final.

i www.challengeduprintemps.fr

2 et 3 mai 2026



LANDERNEAU

Championnat du Finistère des écoles de vélo

L'Étoile cycliste de Landerneau donne rendez-vous aux enfants venus de tout le département pour une grande journée dédiée au vélo. Cet événement sportif et convivial met à l'honneur la pratique cycliste dès le plus jeune âge. Venez assister à une journée rythmée par plusieurs épreuves où les jeunes participants pourront démontrer leur agilité, leur vitesse et leur endurance. Les enfants enchaîneront les disciplines et découvriront les différentes facettes du cyclisme. L'après-midi laissera place aux épreuves sur route, où chaque catégorie s'élancera sur un circuit adapté, avant un temps de clôture convivial marqué par la remise des résultats et des récompenses.

i www.facebook.com/eclanderneau

3 mai 2026

PLOUGASTEL-DAOULAS

Fête des fraises

Rendez-vous incontournable de Plougastel, la Fête des fraises invite petits et grands à plonger dans une ambiance joyeuse et gourmande sur le thème du « Carnaval de la fraise ». Entrez dans la fête et regardez défiler chars inédits, cercles celtiques et bagadò dans une atmosphère colorée. Prolongez les réjouissances avec les animations familiales.

i www.fetedesfraises.com

14 juin 2026



MUSÉE DÉPARTEMENTAL DE L'ABBAYE DE LANDÉVENNEC

Des tours à l'abbaye ?!

Au XIII^e siècle, l'abbaye de Landévennec s'est transformée en véritable château fort. Tours, douves et pont-levis sont venus entourer l'église et les bâtiments monastiques : un changement spectaculaire pour ce lieu de prière. L'exposition invite à explorer cette étonnante métamorphose, entre rivalités de pouvoir, ambitions, richesses et besoin de protection. Objets archéologiques, jeux et manipulations rythment le parcours, tandis qu'une reconstitution numérique en 3D permet de visualiser l'abbaye telle qu'elle se dressait au Moyen Âge. Petits et grands sont invités à remonter le temps, à comprendre la vie quotidienne des moines et à découvrir les secrets d'une abbaye au cœur de l'histoire bretonne. **i** www.musee-abbaye-landevennec.fr

Du 13 juin 2026 jusqu'en 2027



PLOUESCAT

LA TRANSLÉONARDE: LE MARATHON DU BORD DE MER

Entre Plouescat et Guissény, le Marathon du Finistère, marathon du bord de mer, revient pour une 24^e édition placée sous le signe du sport, de la convivialité et de la découverte du littoral. Coureurs confirmés, sportifs occasionnels ou amateurs de marche, chacun trouve sa place dans cet événement fédérateur, qui rassemble chaque année des milliers de participants et de spectateurs. Entrez dans l'ambiance grâce aux animations ouvertes à tous : activités sportives pour les enfants, longe-côte, visites commentées en bus pour découvrir le territoire autrement...

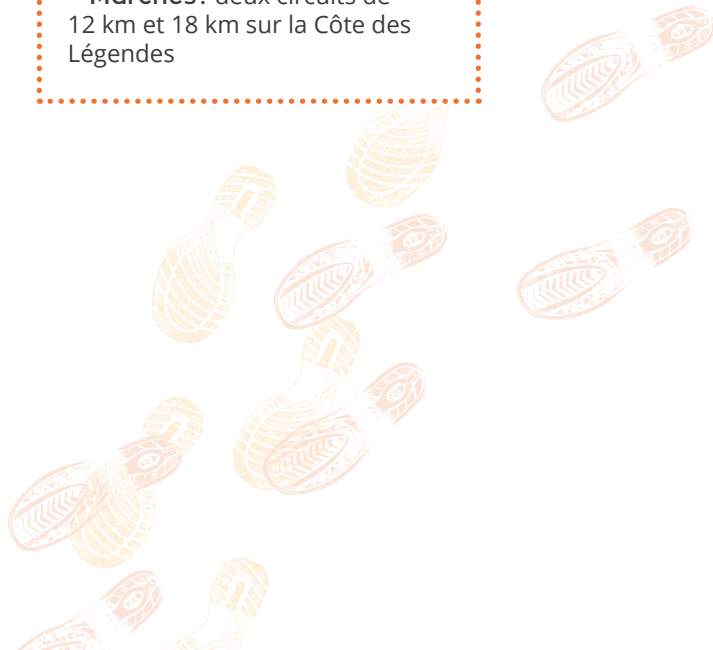
Prolongez la fête autour de temps forts conviviaux avec une pasta party animée et un kig ha farz, fidèles à l'ADN chaleureux de la Transléonarde.

📍 www.transleonarde.com

27 et 28 juin 2026

LES ÉPREUVES

- ▶ **Marathon du Finistère solo:** 42,195 km entre Plouescat et Guissény par la côte
- ▶ **Marathon duo:** le même parcours en binôme
- ▶ **Trail des naufrageurs:** 14 km entre sentiers côtiers et plages
- ▶ **Épreuve handisport:** course en fauteuil ou handbike
- ▶ **Marches:** deux circuits de 12 km et 18 km sur la Côte des Légendes



CARANTEC, BAIE DE MORLAIX

National Windsurfer

Un grand rendez-vous nautique réunissant les passionnés de planche à voile dans un cadre naturel exceptionnel : la baie de Morlaix accueille le National Windsurfer. Organisée par le Club nautique de Carantec (CNC), la compétition rassemblera une centaine de régatiers français et européens. Depuis la plage du Kelenn, vous pourrez suivre 4 jours d'épreuves, course race et longue distance, et applaudir de nombreux champions, dont des médaillés olympiques. Sportifs, passionnés et curieux, venez profiter de ce rendez-vous nautique incontournable, entre performance et paysages d'exception.

📍 www.baiedemorlaix.bzh/fr/national-windsurfer-carantec

Du 7 au 10 mai 2026



MORLAIX

Petit Tour de France

Le comité du Petit Tour de France cycliste donne le coup d'envoi de la 69^e édition. Les enfants, âgés de 3 à 11 ans, seront répartis en équipes de 10 coureurs et équipés comme des professionnels : maillot aux couleurs du sponsor, dossard, casquette et musette garnie. Au départ de la place des Otages, ils devront réaliser des parcours comprenant trois étapes différentes. Cette course cycliste réservée aux enfants est devenue une institution, qui ravit autant les jeunes compétiteurs que le public, toujours présent en nombre pour les encourager.

📍 www.petit-tour-france-morlaix.fr

25 mai 2026

SAINT-VOUGAY, DOMAINE DÉPARTEMENTAL DU CHÂTEAU DE KERJEAN

Une riche programmation

Cette année, le Domaine départemental du Château de Kerjean rythme son début de saison autour de trois temps forts à ne pas manquer. Dès l'ouverture au printemps et jusqu'à l'automne, l'exposition « Une vie à dessiner » plonge le public dans l'univers de Patrice Pellerin. Planches originales et parcours immersif permettent de découvrir le travail minutieux de ce grand nom de la bande dessinée.

Les 23 et 24 mai, le château accueille la première édition de son festival consacré à la BD historique et documentaire. Quinze auteurs, dont Patrice Pellerin, invité d'honneur et parrain de l'événement, seront présents pour des rencontres et des dédicaces dans un cadre exceptionnel.

Enfin, place à la fête avec le grand fest-noz de Kerjean, le 13 juin au soir. 📍 www.cdp29.fr

Jusqu'à fin octobre 2026





SAINT-GOAZEC,
DOMAINE DÉPARTEMENTAL DE TRÉVAREZ

LA SAISON DES RHODODENDRONS

600 variétés de rhododendrons à découvrir!

Rouges, blancs, pourpres, orangés ou roses : venez découvrir l'étourdissante collection de rhododendrons du Domaine départemental de Trévarez. Comme chaque année, la floraison éclatante de la collection botanique annonce le printemps. La belle saison se dévoile au gré des quelque 600 variétés qui s'épanouissent dans les 85 hectares du parc du château. Certains rhododendrons sont même centenaires ! C'est un véritable festival de couleurs et de parfums qui s'ouvre aux visiteurs, ponctué d'animations pour toute la famille : conseils de passionnés, jeu de piste, visites commentées... Vous apprendrez également l'histoire de ce lieu et de la collection emblématique de

rhododendrons, mais aussi de camélias et d'hortensias, lors de la création du parc du château dans les années 1900. Azalées et rhododendrons, à la fois persistants et à la floraison abondante, ont été plantés afin de mettre en scène la promenade le long des allées et des points de vue. Profitant d'une terre et d'un climat particulièrement favorables, Trévarez a souhaité enrichir ces premières plantations en constituant une véritable collection, aujourd'hui labellisée « collection nationale spécialisée » par le Conservatoire des collections végétales spécialisées. www.cdp29.fr

Du 3 au 24 mai 2026



ANIMATIONS

- ▶ **Les visites guidées** explorent différents regards sur la collection : botanique, jardin, culture.
- ▶ **Espace conseils** : chaque dimanche, la Société bretonne du rhododendron (SBR) propose ses conseils sur les maladies et ravageurs, la diversité du genre, les usages, la culture, etc.
- ▶ « **Le coin du collectionneur** », le 24 mai uniquement, avec vente de plants rares de la SBR.

Dimanches 3, 10, 17 et 24 mai 2026

MONTS D'ARRÉE**Ultra Trail
des Monts d'Arrée**

Sauvage et spectaculaire, l'Ultra Trail des Monts d'Arrée plonge les coureurs au cœur des paysages les plus rudes de Bretagne. Une grande journée de sport en pleine nature, à vivre sur les sentiers emblématiques du massif, à travers quatre courses. L'UTMA, épreuve phare de 65 km et 2 000 m de dénivelé, offre un tour complet des Monts d'Arrée. Le trail des 2 lacs, 42 km et 1 200 m de dénivelé, relie Botmeur à Commana en longeant les lacs du territoire. Le chemin des crêtes, boucle de 22 km, suit les hauteurs du massif jusqu'au lac du Drennec. Enfin, le Top of the Roc'h propose 13 km avec un passage par le point culminant de la Bretagne. Venez profiter des nombreuses animations, encourager les coureurs au départ et partager l'émotion de l'arrivée. www.utma-bzh.fr

2 mai 2026**CARHAIX****Fest ar Vugale**

Chaque année, dans le cadre de la Fête de la Bretagne, la Fédération Kenleur Penn-ar-Bed organise « Fest ar Vugale ». En 2026, la manifestation rassemblera plus de 1 000 jeunes issus des cercles celtiques du Finistère, des groupes scéniques adolescents de toute la Bretagne, ainsi que de classes participant à des dispositifs d'éducation artistique et culturelle (EAC). Ouvert à tous, cet événement a pour ambition de faire vivre et transmettre la culture bretonne (danse, musique, costumes) aux nouvelles générations et au public le plus large. Parmi les temps forts, ne manquez pas le samedi après-midi la présentation des chorégraphies de chaque collectif adolescent et le dimanche le défilé dans les rues du centre-ville de Carhaix, ainsi que les spectacles enfants à l'Espace Glenmor. Enfin, pour clore cette journée placée sous le signe du partage, enfants, parents, familles et visiteurs seront invités à participer à une grande « danse des mille ». www.kenleur29.bzh

Du 22 au 24 mai 2026**CHÂTEAUNEUF-DU-FAOU****Le Tour du Bout du Monde**

Le Tour du Bout du Monde invite les amateurs de vélo à vivre un week-end sportif au cœur des paysages emblématiques du Finistère. Pour sa 2^e édition, cette grande cyclo sportive met à l'honneur une pratique du vélo accessible à tous avec son esprit festif et son goût du partage. Un samedi consacré aux amateurs de gravel, avec 2 parcours de 50 et 70 km, et place au vélo de route le dimanche avec 5 parcours cyclotouristes et cycloportifs, adaptés à tous les niveaux, de 25 à 160 km. Un événement incontournable pour les passionnés de vélo comme pour les curieux.

www.letourduboutdumonde.fr**Les 30 et 31 mai 2026**

QUIMPER, MUSÉE DÉPARTEMENTAL BRETON

NUIT DES MUSÉES

Venez vivre le musée autrement le temps d'une soirée festive et gratuite. À l'occasion de la Nuit des musées, le Musée départemental breton ouvre ses portes en nocturne et transforme ses espaces en terrain de jeu culturel. Dès la tombée de la nuit, laissez-vous porter par une programmation vivante mêlant danse, musique, théâtre, visites et ateliers.

Déambulez dans les salles au rythme des performances

artistiques, suivez des visites courtes et accessibles à tous, explorez l'architecture du musée à la lueur d'une lampe torche ou participez à une enquête numérique en famille. Créative, conviviale et surprenante, cette soirée invite petits et grands à (re)découvrir les collections du musée dans une ambiance joyeuse et participative.

i musee-breton.finistere.fr

Samedi 23 mai 2026



INFORMATIONS PRATIQUES

- ▶ De 20h à minuit
- ▶ Entrée et animations gratuites, sans réservation, dans la limite des places disponibles
- ▶ 2 activités dédiées aux familles
- ▶ 3 animations artistiques



PORT-LA-FORÊT

La 1000 RACE

La 1000 RACE signe son grand retour pour une 5^e édition sur un tout nouveau terrain de jeu : venez accueillir le départ de cette grande course en solitaire à Port-la-Forêt, berceau de la course au large. Après une boucle d'environ 1 000 miles nautiques à travers l'Atlantique, la mer Celtique et le golfe de Gascogne, les skippers rejoindront Concarneau. En amont, le défi Pom'Potes offrira un spectacle saisissant, avec des runs de vitesse et des bateaux lancés à plus de 30 nœuds. Entre performance sportive et spectacle maritime, la 1 000 RACE s'impose comme un rendez-vous incontournable de la course au large en Finistère.

i www.imoca.org/fr/1000-race

Du 28 avril au 9 mai 2026

CHÂTEAULIN

Les Boucles de l'Aulne

Les Boucles de l'Aulne s'imposent comme un grand rendez-vous du cyclisme professionnel, épreuve emblématique et héritière du mythique Circuit de l'Aulne créé en 1935. Assistez à une manche de la Coupe de France FDJ United Séries réunissant des équipes françaises et étrangères sur un parcours exigeant tracé autour de Châteaulin. Trois boucles successives emmènent les coureurs à travers Saint-Ségal, Port-Launay, Saint-Coulitz et Cast, avec plusieurs passages par la redoutable côte du Menez Quélerc'h. L'accès est gratuit à cet événement spectaculaire, également retransmis en direct sur Novo 19, Eurosport HBO Max et sur le site internet des Boucles de l'Aulne. www.bouclesdelaulne.com

17 mai 2026



PLUGUFFAN

Tournoi international de basket

Le TIBAP, tournoi international de basket à Pluguffan, réunit chaque année des équipes de jeunes basketteurs venues de France et de l'étranger. Depuis 2016, ce rendez-vous sportif se distingue en donnant leur chance à des équipes en devenir et à des jeunes désireux de vivre l'expérience d'un tournoi international. Venez célébrer le sport, le partage et l'échange avec le TIBAP.

www.tibap.fr

Les 23 et 24 mai 2026

PONT-L'ABBÉ

Festival des brodeuses

Pont-l'Abbé célèbre le patrimoine bigouden avec le Festival des brodeuses. Broderies, costumes, musiques et danses traditionnelles se mêlent aux concerts et DJ sets pour une ambiance festive et intergénérationnelle. Venez participer aux temps forts du week-end : parade, couronnement de la Reine des brodeuses et Triomphe des sonneurs. Le festival vous attend pour découvrir, vibrer et partager cette fête haute en couleurs.

www.festival-desbrodeuses.com

Du 8 au 12 juillet 2026





2

1. Menez-Mikael e Brasparzh
2. Beg ar Raz, beg ar Vann

An tachennoù natur departamant : skrinnoù bevlieseurted da wareziñ

Les espaces naturels départementaux : des écrins de biodiversité à protéger

Dans le cadre de sa politique environnementale, le Département achète, aménage et protège des espaces naturels dans tout le Finistère. Ces acquisitions permettent de préserver et de rendre accessibles au public des dunes, des landes, des bois ou des milieux humides de grandes valeurs, soit 130 sites naturels départementaux. Avis aux amateurs de nature et d'évasion.

Eus Beg ar Raz, ur beg sebezus anezhañ, betek Menez-Mikael, ur menez mojennel anezhañ, anez ankouaat tremen dre daouarc'heg Langazel pe splujañ e dourioù glas-turkvaen Sant-Nikolaz en Inizi Glenan, koulz eus tu an douar hag eus tu ar mor, ez eus tost da 130 lec'hienn hag a vez gwarezet gant an Departamant a-hed ar bloaz.

50 vloaz zo e labour Departamant Penn-ar-Bed evit sevel ha lakaat ur politikerezh da dalvezout evit prenañ, gwareziñ tachennoù natur ha digeriñ anezho d'an dud.

Perc'henn eo en deiz hiziv war ouzhpenn 5 300 hektar tevennoù, koadoù, lanneier, takadoù gleb, taouarc'hegoù pe c'hoazh lec'hiennoù arkeologek, e pep lec'h e Penn-ar-Bed. En holl ez eus 130 lec'hienn natur en departamant. Prenet e oa bet an douaroù-se evit o ferzhioù dibar, o zalvoudegezh a-fet ekologiezh, kened ha

douarouriezh, hag evit gwareziñ ar meteier dibar-se da gentañ-penn.

TAKADOÙ GWAREZET HA DIGOR D'AN HOLL

Pouezus-bras eo pep tachenn evit gwareziñ an ekoreizhiadoù hag ar spesadoù, a zo dibaot pe en arvar a-wechoù. Gant harp kevelerien lec'hel e vez sikouret gant an Departamant merañ ar spesadoù-se en un doare padus. Lakaat a ra muioc'h a bouez war gwareziñ ar vevlieseurted evel pa oa bet adkempennet Menez Are goude tanoù-gwall 2022.

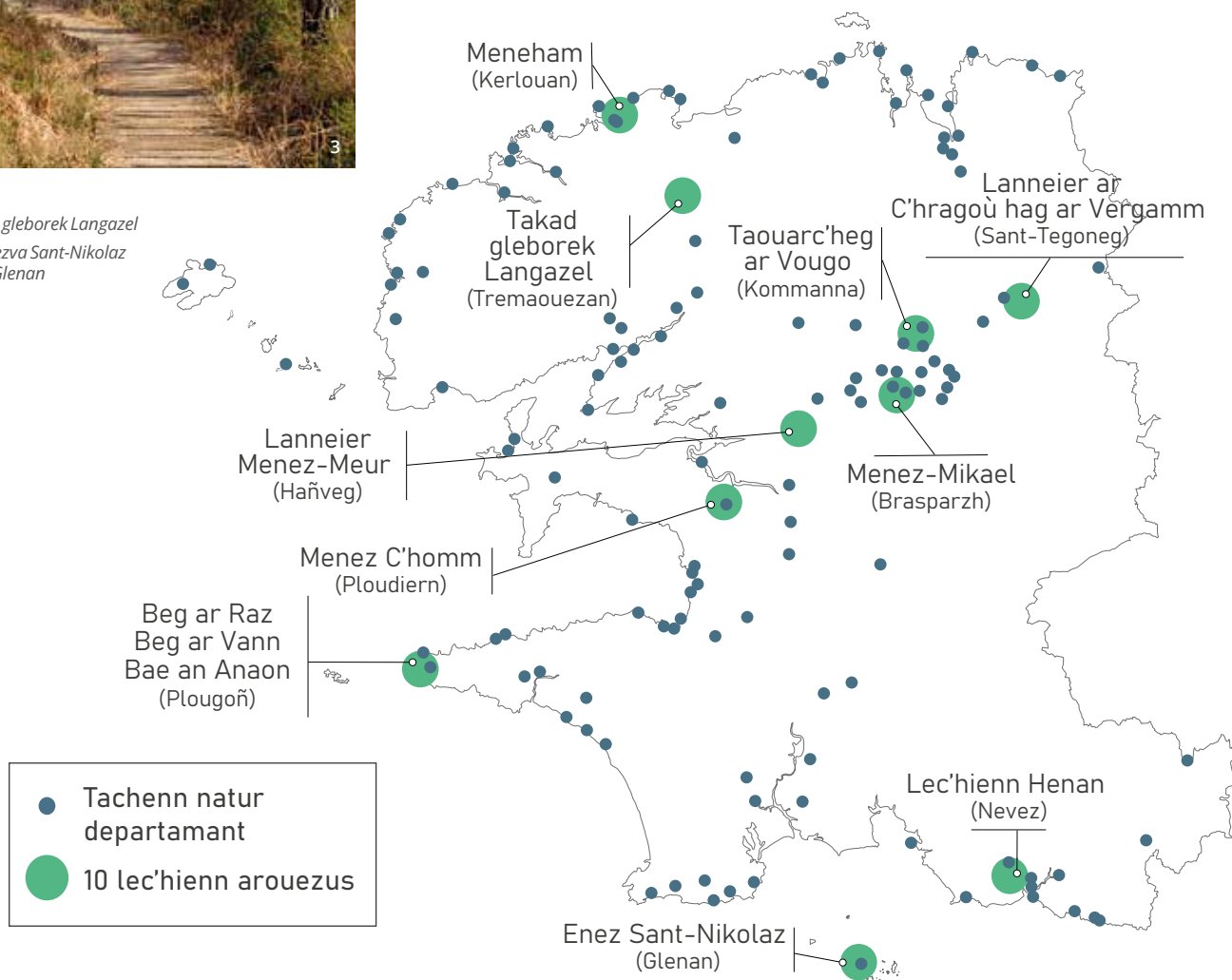
Retrouvez tout l'article en français sur www.finistere.fr/langue-bretonne



3

3. Takad gleborek Langazel
4. Gwarezva Sant-Nikolaz en Inizi Glenan

Ober anaoudegezh gant ar 130 tachenn natur departamant... 10 lec'hienn arouezus en o zouez



Emañ digoradur al lec'hioù-se ivez e-kreiz an dalc'h gant an Departamant. Gras da hentoù balizennet ha kempennet diouzh ezhommoù difer an dud e kinnigomp e pep lec'hienn un dro-gaer dibar d'ar gerzherien arroutet, d'ar valeerien a-wechadoù pe d'ar familhoù.

www.finistere.fr/espaces-naturels-departementaux



4



ANNE BEREST

Finistère, un roman de mémoire au cœur du territoire

Écrivaine et scénariste, Anne BEREST publie Finistère, un ouvrage mêlant roman et récit historique. En retraçant l'histoire de la branche paternelle de sa famille, elle traverse un siècle d'histoire finistéenne, de Saint-Pol-de-Léon à Brest.

Comment présenteriez-vous *Finistère* ?

Comme dans mon dernier roman *La Carte postale*, je poursuis l'exploration du « transgénérationnel » dans le *Finistère*. Je construis un arbre généalogique littéraire : chaque livre en est une branche, chaque récit examine une transmission, visible ou souterraine, reliant les générations. C'est à cette question de l'héritage que je consacre mon œuvre, comme une vaste fresque familiale. *Finistère* est ce que j'appelle un « roman vrai » : il mêle

la fiction et la réalité pour raconter la vie de mes ancêtres et interroger des moments précis de l'histoire française. Avec *Finistère*, je creuse la branche paternelle de ma famille.

Peut-on dire que, à travers votre famille, c'est le Finistère que l'on traverse au fil du siècle ?

Tout à fait, tout commence au tournant du XX^e siècle, avec mon arrière-grand-père, Eugène BEREST, un jeune homme arrivé de Saint-Malo à Saint-Pol-de-Léon, porté par les

idées du Sillon, ce mouvement qui cherchait à réconcilier catholicisme et République. Nous entrons alors dans un monde en pleine transformation : les paysans bretons s'organisent en syndicats, fondent des coopératives agricoles comme La Bretonne, pour résister aux négociants parisiens. Je le raconte du point de vue de mon arrière-grand-père, qui a participé à leur création. Mais beaucoup d'hommes et de femmes ont œuvré à cela, il n'était pas le seul ! Le livre suit ensuite son fils (mon grand-père), avec son enfance à Saint-Pol-

de-Léon, ses années au lycée du Kreisker, puis son départ à Paris sous l'Occupation. Il deviendra professeur à Brest, puis maire de la ville et député du Finistère. Enfin, j'explore le parcours de mon père, dans les années 1960, quittant Brest pour Paris afin d'entrer à l'École polytechnique. On traverse également la Seconde Guerre mondiale à travers ces différentes trajectoires.

La ville de Brest est très présente dans le livre...

Tout à fait. Ma grand-mère venait de Brest, ses parents avaient un commerce de textile près de la rue de Siam. J'ai travaillé sur l'architecture de la ville, avant et après la guerre. Je me suis passionnée pour la vie dans les baraques, cette organisation éphémère qui a duré plusieurs décennies ! Mais aussi sur la mobilisation historique à Brest, lors de la journée du 8 mai 1968.

Est-ce un roman, un roman autobiographique, un récit, un récit familial ?

Bonne question. Je dirais que c'est tout cela à la fois. Les faits et événements que je raconte se sont réellement tenus, j'en respecte la véracité, mais je les mets en récit avec un style romanesque. Je m'intéresse aux personnages réels, parce que les êtres sont souvent énigmatiques et que j'aime percer les mystères. Parce que leurs trajectoires ont parfois une force romanesque inattendue, et parce que, bien souvent, la réalité dépasse la fiction.

Comment avez-vous travaillé la mémoire de l'histoire finistérienne ?

Mon grand-père avait consigné les souvenirs de sa jeunesse dans de petits cahiers

d'écolier. Grâce à ces écrits, j'ai pu plonger avec précision dans la vie de ce jeune Breton, notamment durant les années 30 et 40.

J'ai également consulté l'ensemble des archives de la coopérative agricole La Bretonne. Quant à mai 1968, la documentation est précise sur la Bretagne, grâce à un formidable historien, Christian BOUGEARD, l'auteur de l'ouvrage *Les années 68 en Bretagne*. J'ai pu aussi échanger avec Jacques LE BIHAN, membre de l'association Histoire et Archéologie du Léon, qui a pu m'aider et m'aiguiller. Cette rigueur nourrit la précision de mon récit, c'est très important pour moi.

Comment le livre a-t-il été reçu dans le Finistère ?

J'ai commencé la tournée en faisant le chemin inverse de celui qu'avait fait mon arrière-grand-père en 1909. J'ai commencé par la belle librairie de Saint-Pol-de-Léon, et j'ai sillonné les librairies jusqu'à Saint-Malo.

Ce fut une tournée extraordinaire et j'en garde un souvenir merveilleux. Dès le premier jour, les librairies étaient pleines, avec un enthousiasme, une bienveillance, une gentillesse des lecteurs qui m'ont bouleversée.

“ Je me suis passionnée pour l'histoire finistérienne : en racontant la mienne, je raconte aussi un territoire et ses métamorphoses.



Le Département vous offre l'ouvrage *Finistère*, d'Anne Berest. Pour tenter de le remporter, participez aux jeux de la rubrique « Détente », pages 38-39 !

Et vous, avez-vous envie également de retracer l'histoire de votre famille ?

Les Archives départementales du Finistère accompagnent celles et ceux qui souhaitent explorer leurs lignées, comprendre leurs origines ou écrire leurs mémoires. Actes de naissance, de mariage ou de décès, registres militaires,

recensements, cartes, photographies... de nombreuses ressources sont accessibles, sur place ou en ligne. archives.finistere.fr

Archives départementales du Finistère :
5, allée Henri Bourde de la Rogerie,
29000 Quimper • 02 98 95 91 91



Facile à lire et à comprendre

Anne Berest a écrit *Finistère*. Dans ce livre, elle parle de la famille de son père et de l'histoire du Finistère.

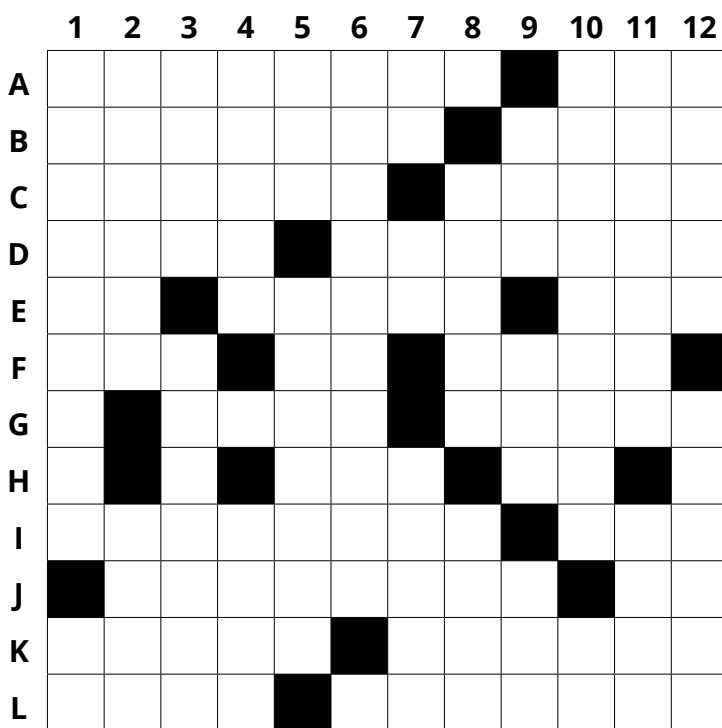


10 LIVRES À GAGNER !

Finistère
d'Anne BEREST,
Éditions Albin Michel

Retournez vos jeux complétés avec vos coordonnées (nom et adresse), avant le 10 juin 2026, à cette adresse :

MOTS CROISÉS



SE BALADER EN FINISTÈRE

HORIZONTALEMENT

A. Le domaine des rhododendrons – Belle pointe pour une balade **B.** De riches zones à Brennilis - Inscrivit **C.** Comme nos sommets – À longer entre Audierne et Pont-Croix **D.** Enjouée – Chapelle au-dessus de Pont-Aven **E.** Sortie à Rumengol – La plus étendue des communes du Finistère – Tête de girafe **F.** Crêpe exotique – Demi hure – Une voix qui a changé **G.** Ria du Léon – Plan ou dessin **H.** *Penn Ar Bed*, par exemple – Stade Rennais **I.** Mijotés – Un peu d'humour **J.** Petit bourg entre Pentrez et le Menez Hom (2 mots) – Maison bretonne **K.** Longues histoires de familles – Unis **L.** À déguster sur l'île d'Ouessant – « Du pain cuit » à Quimper

VERTICALEMENT

1. Un saint célèbre pour son enclos paroissial – Supermarché **2.** Comme la vie de nombreux Finistériens – Utilisai **3.** Trouble – Réussi en Finistère entre terre et mer **4.** Crevés après une longue randonnée – Couche de la terre **5.** Architecte Diplômé d'État - Des creux de nos campagnes **6.** « Chez Mélanie », naguère, à Riec-sur-Belon **7.** D'être – Île de France – Le mauvais est à éviter **8.** Pousse – Possessif **9.** Propre à Brest – Société de livraison – Celle des champs est à prendre **10.** Baladeurs, promeneurs ou randonneurs – Personnel **11.** Gauguin n'en a pas eu à Pont-Aven – Table à découper **12.** Prénom breton inversé – Saint-Trémeur à Carhaix

COLORIAGE



QUIZ

- Quel est le nom de la première maison de santé mobile déployée par le Département ?
A - La « doc'mobile »
B - Le « medicobus »
C - Le « En route pour votre santé ! »
- Combien de conseillers départementaux composent le Conseil départemental ?
A - 52
B - 54
C - 56
- De combien d'espaces naturels départementaux le Département est-il propriétaire ?
A - 70
B - 100
C - 130

SOLUTIONS DU PENN AR BED N° 178

Félicitations aux gagnants !

Geneviève F. (Treffiogat),
Jocelyne L. (Saint Renan), Hélène
K. (Landerneau), Joëlle T.-M.
(Douarnenez), Bernard P. (Névez),
Marie C. (Collorec), Stéphane S.
(Châteaulin), Michel Q. (Quimper),
Clémence C. (Quimperlé),
Françoise P. (Brest)

Le Département protège vos données personnelles !

📄 www.finistere.fr/politique-de-confidentialite

Mots croisés

	1	2	3	4	5	6	7	8	9	10	11	12
A	P	L	U	V	I	O	M	E	T	R	E	S
B	R	A	Z	D	E	M	A	R	E	E		T
C	E	R	E			I	L	I	E	N	N	E
D	V	I	L	L	A	S		K		V	A	L
E	I	D		I	M		C	A	R	E	N	E
F	S	E	N	T	I	E	R		I	R	A	S
G	I		A	T		C	I	R	E	S		
H	O	C	T	O	B	R	E			A	L	M
I	N	O	U	R	R	I	S	S	O	N		U
J	S	U	R	A		E		A	P	T	E	S
K		V	E	L	O	R	O	U	T	E		E
L	T	E	L	E	S		C	R	A	S	H	E

Quiz

① - C / ② - B / ③ - B

Trouve quelle moufle n'a pas sa paire !

La rouge avec les sapins blancs.

Vous ne recevez pas
le magazine Penn Ar Bed
dans votre boîte aux lettres ?
Appelez le 3631.



Votre magazine
en ligne

ACCESSIBILITÉ



Ce magazine propose des FALC (Facile à lire et à comprendre) et est disponible en audio et en braille, sur demande : 02 98 76 20 20 ou contact@finistere.fr

La recette

de LAURENCE PHILIPPE,
cheffe de cuisine au
COLLÈGE PENN AR C'HLEUZ
à BREST

LA GESTION
DES
COLLÈGES :
une compétence du
Département !

CHAUSSENS AUX LÉGUMES FAÇON EMPANADAS



INGRÉDIENTS POUR 5 PERSONNES

Préparation : 20 minutes • Cuisson : 20 minutes

- 1 gros oignon ou 2 petits
- 250 g de poivrons verts, jaunes et rouges émincés
- 150 g de pulpe de tomate
- 90 g d'haricots rouges
- 60 g de maïs
- 100 g de mozzarella cossette
- 250 g de pâte à pizza
- Huile d'olive
- Sel, poivre, ail, épices chili

- 1 Faire revenir les oignons émincés dans l'huile d'olive. Ajouter les poivrons émincés et faire suer. Verser la pulpe de tomate et assaisonner. Laisser mijoter 15 min. Ajouter les haricots rouges. Laisser mijoter 5 min. Ajouter le maïs et la mozzarella, puis laisser refroidir.
- 2 Étaler la pâte à pizza et faire des ronds de 10 cm de diamètre. Mettre un peu de préparation sur la moitié de chaque rond. Replier les ronds pour former des chaussons, souder les bords et dorer avec de l'huile.
- 3 Cuire sur une plaque à pâtisserie recouverte de papier sulfurisé pendant 15 à 20 min à 220 °C et servir avec une salade verte.

Penn Ar Bed • AVRIL 2026 | N° 179

Magazine trimestriel du Département du Finistère

Penn Ar Bed, 32 boulevard Duplex CS 29029-29196 Quimper - Cedex - Tél. 02 98 76 20 20 - contact@finistere.fr. **Directeur de la publication** : Maël de Calan. **Conception, rédaction et réalisation** : Département du Finistère, Rivacom. **FALC** : ESAT de Cornouaille des Papillons Blancs, European Easy-to-Read Logo : Inclusion Europe. More information at www.inclusion-europe.eu/easy-to-read. **Traduction** : Office public de la langue bretonne. **Crédits** : CD29, Mathieu Le Gall, Bernard Galéron, Adobe Stock, Maël Gonnet, SDIS 29, Glaz picture, Emmanuel Berthier, Benoit Stichelbaut, Thibault Poriel, Maurice Boutet de Montvel, Getty Museum, Challenge du Printemps Football, Les Amis de la Fête des Fraises, Jean-Pierre V., D. Rimaud, Petit Tour de France Cycliste, Marie Marot, Jean-Marie Heindinger, Photographe du Comité, Géraldine Magnan, Kenleu Penn ar Bed, Jean-Louis Carli, Stéphane Pencrech. **Mots croisés** : Jean-François Bescond. **Impression** : Imaye Graphic, 53000 Laval. N°ISSN papier 2999-4381 - N°ISSN en ligne 2999-7313 - Magazine tiré à 511 300 exemplaires.



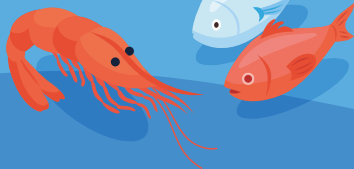
CIITEO

PÊCHE

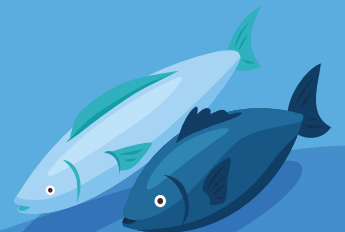
LE DÉPARTEMENT SE MOBILISE!

4 INITIATIVES POUR DÉFENDRE LA FILIÈRE

UN PLAN D'INVESTISSEMENT
POUR MODERNISER
LES PORTS ET LES CRIÉES



LA DÉFENSE
DES PÊCHEURS DANS
LE GOLFE DE GASCogne



LA MOBILISATION
POUR DES QUOTAS JUSTES



LE SOUTIEN
FACE À LA HAUSSE
DES COURS
DU GAZOLE



La pêche est un pilier de l'économie finistérienne et doit être défendue. Sans être parfaite, elle est aussi l'une des plus exigeantes du monde au plan environnemental, quand on la compare à ses principales concurrentes.

Pour en savoir plus : www.finistere.fr/peche



DÉPARTEMENT
Finistère
Penn-ar-Bed